



Center for Kriminalitetsanalyse

Det danske hælermarked

Estimater over hælervarer, omsætning, distributionskanaler og afsætningsmarkeder

Peter Kruise
April 2016

Det danske hælmarked

Estimater over hælvarer, omsætning, distributionskanaler og afsætningsmarkeder

Forfatter: Ph.d Peter Kruize
Center for Kriminalitetsanalyse

Det projekt, der beskrives i denne rapport, er finansieret af Det Kriminalpræventive Råd.
Projektets gennemførelse og resultater er alene forfatterens ansvar.

De vurderinger og synspunkter, der fremsættes i rapporten, er forfatterens egne og deles ikke nødvendigvis af Det Kriminalpræventive Råd.

Denne publikation er kun udgivet som pdf på dkr.dk

Kopiering tilladt med angivelse af kilde.

April 2016

ISBN 978-87-985490-3-1

Forord

Gamle danske ordsprog som *var der ingen hæler, saa var der heller ingen stjæler*, og *hæleren er lige saa god som stjæleren* antyder, at der er en tæt forbindelse mellem tyveri og hæleri. Alligevel findes der ikke ret meget forskning af hæleri, mens tyveri imidlertid ofte er genstand for forskning. Det gælder både internationalt og nationalt.

Det Kriminalpræventive Råd har i efteråret 2015 igangsat tre undersøgelser af hæleri med henblik på at generere ny viden inden for dette underbelyste område. Den her foreliggende rapport er resultatet af en af disse tre undersøgelser og kan betegnes som en kvantificering af det danske hælermarked. Undersøgelsen er den første af sin art i en dansk kontekst.

Med afsæt i politi-, forsikrings-, offerundersøgelses- og selvrapporteringsdata beregnes en række estimater over hælervarer, omsætning, distributionskanaler og afsætningsmarkeder. I rapporten bliver der flere gange bemærket, at estimaterne er et skøn. Også her vil jeg gerne understrege dette.

Mange har bidraget til denne undersøgelse i form af data, viden eller kommentarer på tidligere versioner af rapporten. Jeg vil gerne sige tak til alle. Ansvar for indholdet af rapporten er dog alene forfatterens.

Jægerspris, den 2. april 2016

Peter Kruize

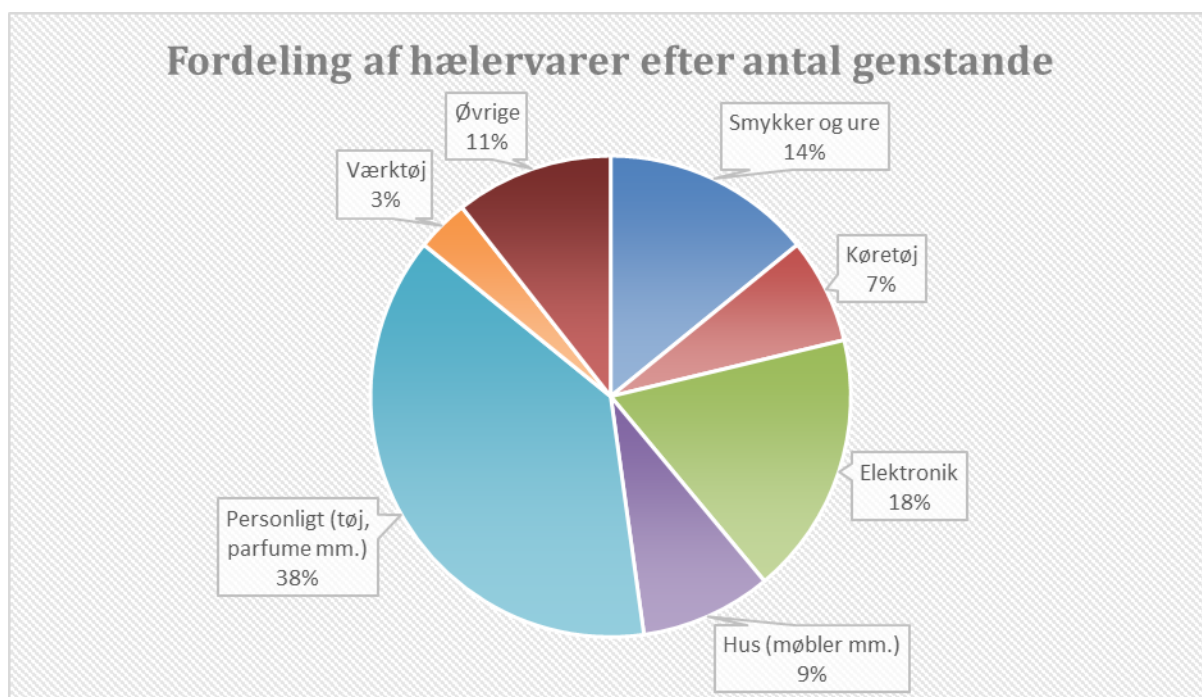
Resumé

Formålet med denne rapport er at fremlægge estimater over det danske hælermarked for stjålne varer. Resultaterne er fundet ved at se nærmere på omfang, typer og værdi af genstande, der er stjålet fra privatpersoner, virksomheder og institutioner i Danmark. Undersøgelsesåret er 2014. Disse oplysninger er spejlet til kendskab til hæleri på basis af tilgængelige datakilder og har resulteret i de estimater, som er præsenteret i denne rapport. Der er ikke tale om nagelfaste tal, men om et skøn.

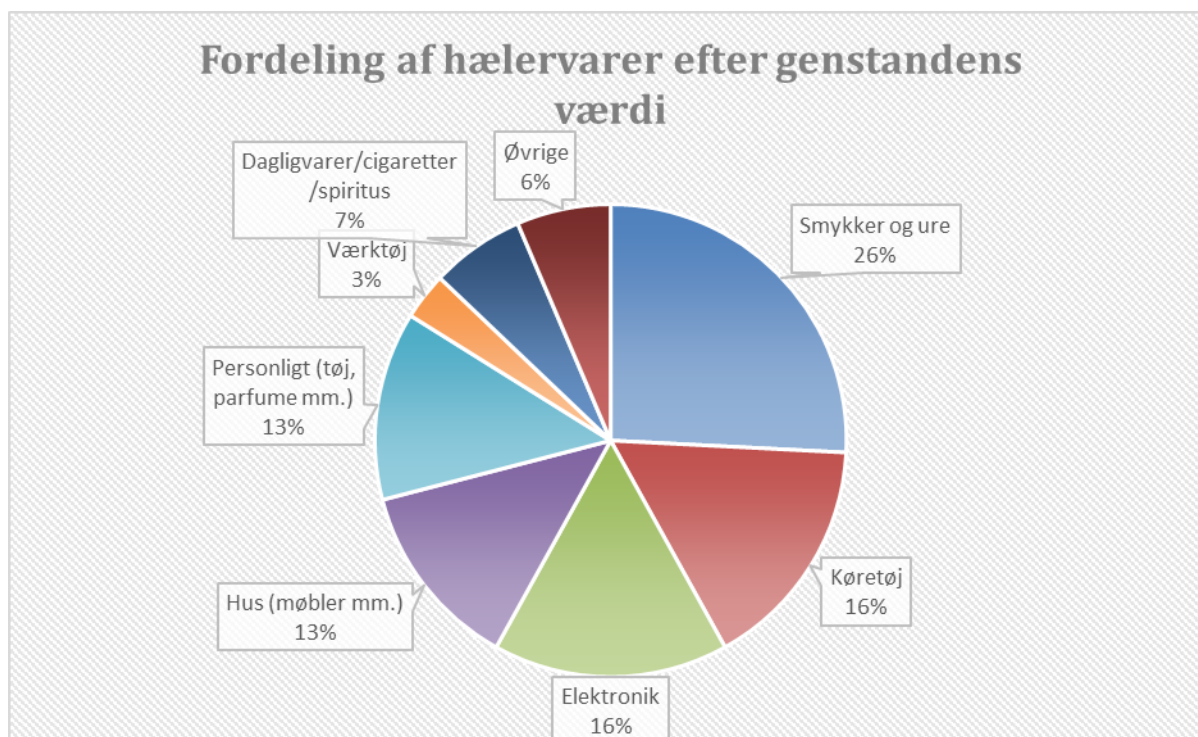
Som datakilder er anvendt politiets anmeldelsesstatistik, Polsas-sagsresuméer, forsikringsdata, data fra offerundersøgelser, sigtelsesdata og selvrapporteringsdata. Ved siden af dataanalyser er der ført samtaler med repræsentanter for adskillige brancheforeninger, forsikringsselskaber og politiet.

Estimatet for det samlede antal stjålne genstande, der sælges videre, er godt 1 mio. (dertil kommer dog et ukendt antal dagligvareprodukter). Markedsværdien (erstatningsværdien) af disse genstande er beregnet til ca. 3 mia. kr. (prisniveau 2014). Overordnet deles dette beløb i tre lige store dele mellem tyve, erhvervs-/professionelle hælere og slutforbrugere (lejlighedshælere).

Populære hælervarer har en vis værdi og er nemme at afsætte. Målt efter antal er tøj, parfume og plejeprodukter (kategorien personlige i cirkelfigurene) de mest eftertragtede hælervarer, men målt efter værdi fører smykker og ure. Elektronik anvendes også ofte som hælervarer. Cykler (køretøjer) stjæles ofte, men en del af disse ender ikke på hælermarkedet (der er tit tale om rent brugstyveri).



Fordeling af hælervarer efter genstandens værdi



Det skønnes, at omkring 5 % af den danske befolkning har købt hælervarer i 2014. Unge mænd er mest tilbøjelige til at købe hælervarer, men også andre befolkningsgrupper kan finde på det. En anden del af hælervarerne forsvinder til udenlandske markeder. Internettet anvendes som distributionskanal, men selvrapporteringsundersøgelsen tyder på, at de fleste handler stadig foregår gennem traditionelle salgskanaler som ens personlige omgangskreds, i nabolag og på loppe- og kræmmermarkeder.

Indholdsfortegnelse

RESUME	4
1. INDLEDNING.....	8
1.1 Anledning.....	8
1.2 Hæleri ifølge straffeloven	8
1.3 Hvor stammer hælervarerne fra?.....	9
1.4 Undersøgelsens metoder og datakilder	9
1.4.1 Datakilder.....	10
1.4.2 Beregningsmodeller	13
2. OMFANGET AF EJENDOMSFORBRYDELSER	16
2.1 Omfang og art af ejendomsforbrydelser: privatpersoner	16
2.2 Omfang og art af ejendomsforbrydelser: virksomheder	18
2.3 Opsummering.....	21
3. GENSTANDE STJÅLET FRA PRIVATPERSONER.....	23
3.1 Hvad bliver teoretisk set stjålet?	23
3.2 Estimat for antal og type af stjålne genstande.....	24
3.3 Estimat over (erstatnings)beløb for stjålne genstande	26
3.4 Opsummering.....	29
4. GENSTANDE STJÅLET FRA VIRKSOMHEDER.....	30
4.1 Antal og type af politianmeldte stjålne genstande	30
4.1.1 Indbrud i virksomheder	30
4.1.2 Butikstyverier.....	31
4.1.3 Tyveri af last-/varebiler.....	32
4.1.4 Tyveri fra last-/varebiler	33
4.1.5 Tyveri af diesel.....	34
4.2 Estimat over antallet af stjålne genstande	34
4.3 Estimat over (erstatnings)beløb for stjålne genstande	35

4.4 Opsummering.....	37
5. KENDSKAB TIL HÆLERNE	39
5.1 Sigtet for hvad?	39
5.2 Profil på hælerisigtede personer.....	39
5.3 Genstande fundet hos hælerisigtede.....	40
5.4 Fået tilbudt eller købt hælervarer?	41
5.5 Hælervarer tilbudt til danskere.....	42
5.6 Distributionskanaler	42
5.7 Hælerprofil (selvrapportering)	44
6. ESTIMATER OVER HÆLERMARKEDET	46
6.1 Fra stjæler til hæler	46
6.2 At maskere genstandens identitet.....	47
6.3 Sammenligning mellem stjalne varer og registrerede hælervarer.....	48
6.4 Estimer for omfanget af det danske hælermarked.....	49
6.4.1 Hælervarer.....	49
6.4.2 Danmark eller udlandet.....	51
6.4.3 Hælertyper.....	52
6.4.4 Internettet som hælermarked.....	53
6.4.5 Oversigtsskema	534
LITTERATURLISTE	55
BILAG 1: INTERVIEWRESPONDENTER OG DELTAGERE I VALIDERINGSWORKSHOP .	57
BILAG 2: BEGRÆNSNINGER OFFERUNDERSØGELSE	58
BILAG 3: BEREGNINGER OFFERUNDERSØGELSE	60
BILAG 4: ANMELDELSSTATISTIK PRIVATPERSONER	61
BILAG 5: ANMELDELSSTATISTIK VIRKSOMHEDER	63
BILAG 6: FORSIKRINGSDATA	65
BILAG 7: BEREGNINGSMODEL STJÅLNE GENSTANDE PRIVAT	67
BILAG 8: INDBRUD I VIRKSOMHEDER	69
BILAG 9: BUTIKSTYVERI	70

1 Indledning

1.1 Anledning

Det Kriminalpræventive Råd (DKR) har efterlyst en økonomisk funderet undersøgelse af det danske hælermarked, primært i form af kvalificerede estimater over omfanget og typen af hælervarer, hælere, transaktioner og den samlede omsætning. Baggrunden for opgaven skitseres som følger:

DKR har i sin strategi for 2015-2017 udpeget indbrud og hæleri som et af tre strategiske fokusområder. I Danmark er der efter alt at dømme væsentligt flere anmeldte indbrud i privat beboelse pr. indbygger end tilfældet er i vores nabolande. Hvis det skal være økonomisk rentabelt for indbrudstyven at begå indbrud (samt tyveri i almindelighed), er det en væsentlig forudsætning, at tyven kan omsætte de stjålne genstande til kontanter på et tilgængeligt marked. Hælere, der enten forsætligt eller uagtsomt køber og evt. videresælger stjålne genstande, er med andre ord vitale for opretholdelsen af indbrud og tyveri som kriminelle karriereveje. På trods af hæleris store betydning er vores nuværende viden om fænomenet dog begrænset. Dette skyldes først og fremmest det relativt lave antal anmeldelser af hæleri. Det reelle omfang af hælertansaktioner og hælervarer er derfor ukendt.

Det høje danske indbrudsniveau kombineret med vores begrænsede viden om hæleri gør nærværende undersøgelse yderst relevant og anvendelig set fra både et forebyggelses- og et efterforskningsperspektiv.

1.2 Hæleri ifølge straffeloven

Hæleri er kriminaliseret i straffelovens § 290. Ifølge denne lovparagraf er der tale om hæleri, når en person uberettiget modtager eller skaffer sig eller andre del i udbytte, der er opnået ved en strafbar lovovertrædelse. Også den, der uberettiget ved at skjule, opbevare, transportere, hjælpe til afhændelse eller på lignende måde efterfølgende medvirker til at sikre en anden udbyttet af en strafbar lovovertrædelse, betragtes som hælere. Strafferammen for hæleri er bøde eller fængsel indtil 1 år og 6 måneder. Når hæleriet har en erhvervmæssig eller professionel karakter, kan straffen stige til fængsel i 6 år (§ 290, stk. 2). Paragraf 290 anvendes, når hælere er klar over, at en vare stammer fra en forbrydelse. Når en person udviser grov uagtsomhed ved at tilforhandle sig eller på lignende måde at modtage ting, der er erhvervet ved en berigelsesforbrydelse, er vedkommende skyldig i uagtsomt hæleri (straffelovens § 303). Strafferammen for uagtsomt hæleri er bøde eller fængsel i indtil 6 måneder.

I 2001 blev den gamle hæleriparagraf (straffelovens § 284) erstattet med den nuværende § 290. Begrundelsen for denne ændring var et ønske om ”at kriminalisere befattning med udbytte fra al kriminalitet” og om ”at der kun findes én bred bestemmelse”.¹ De eksempler, der nævnes i Forslag til Lov, og som er omfattet af den nuværende hæleriparagraf, er udbytte af insiderhandel, udbytte af overtrædelse af fiskerilovgivningen, udbytte af lejemord (gorillavirksomhed), udbytte af menneskesmugling og udbytte af piratkopiering. Hæleriparagraffen omfatter med andre ord ikke kun hæleri af (stjålne) varer, men også hæleri af penge (bedre kendt som hvidvaskning) og af information/data. Denne undersøgelse af det danske hælermarked begrænses imidlertid til hæleri af (stjålne) varer.

1.3 Hvor stammer hælervarer fra?

Undersøgelsen er begrænset til hæleri af varer og dermed ejendomsforbrydelser. Det er dog ikke alle ejendomsforbrydelser, der er relevante i forbindelse med hæleri. F.eks. er dokumentfalsk, underslæb og hærværk undtaget. Ved et røveri, indbrud eller tyveri bliver der ikke nødvendigvis stjålet genstande, som ender på hælermarkedet. Der kan også være tale om et røveriforsøg uden udbytte eller om, at udbyttet består af kontante penge. Men selv hvis udbyttet helt eller delvist består af genstande, kan man stadig ikke trække en direkte linje til hæleri, eftersom gerningsmanden også kan anvende udbyttet til eget (for)brug.

Det er besluttet at skelne mellem forbrydelser mod privatpersoner og forbrydelser mod virksomheder og institutioner. Der er flere gode grunde til denne opdeling. Forsikringselskaber inddeler deres forretning i henholdsvis private forsikringer og erhvervsforsikringer. Den danske offerundersøgelse (Pedersen, Kyvsgaard & Balvig, 2015) har privatpersoner som respondenter. *Brugte* genstande finder primært vej til hælermarkedet som følge af forbrydelser mod privatpersoner, mens det fortrinsvis er virksomheder, der udgør den forurettede part i forbindelse med hæleri af *nye* genstande. Det har betydning for værdien af de stjålne varer og sikkert også for, hvilke distributionskanaler der anvendes, og hvordan potentielle købere – (naive) hælere – ser på varen.

1.4 Undersøgelsens metoder og datakilder

Hensigten med undersøgelsen er at fremskaffe estimater over det danske hælermarked. Det er dermed klart, at kvantificerbare data er undersøgelsens bærende element. Data skal indsamles og fortolkes. Herunder beskrives de metoder og datakilder, der er anvendt.

Indledningsvis er der gennemført (telefoniske) samtaler med repræsentanter for brancheforeninger, politiet og Forsikring & Pension (se bilag 1 for en oversigt over interviewrespondenter). Under disse samtaler efterspurgtes dokumentation om tyveri og hæleri, og respondenterne blev interviewet om

¹ Forslag til Lov om ændring af straffeloven og retsplejeloven (hæleri og anden efterfølgende medvirken samt it-efterforskning) fra d. 21. marts 2001.

sin viden om hæleri af stjålne varer enten fra sin branche eller i almindelighed. Ligeledes er dataleverandører blevet bedt om at stille data til rådighed for undersøgelsen.

I slutningen af undersøgelsen er der gennemført en såkaldt valideringsworkshop. I denne workshop er resultaterne af undersøgelsen blevet præsenteret, og deltagerne har kommenteret de forelagte beregningsmodeller og forudsætningerne for de præsenterede estimater (se bilag 1 for en oversigt over workshopdeltagere). Ansvar for rapportens indhold er dog alene forfatterens.

1.4.1 Datakilder

Politiets anmeldelsesdata

For at få et overblik over det danske hælermarked er det oplagt at tage udgangspunkt i udbyttet fra ejendomsforbrydelser. Anmeldte sager registreres af politiet i Polsas efter en gerningskode. Rigspolitiet offentliggør en statistik over udvalgte kategorier (gerningskoder) (Centrale Nøgletal), men denne statistik er ikke komplet. Danmarks Statistiks statistikbank indeholder en oversigt over alle anmeldte ejendomsforbrydelser, men i forhold til nærværende undersøgelse er denne opdeling dog ikke tilstrækkeligt detaljeret i. Der er derfor taget kontakt til Danmarks Statistik, som har stillet en detaljeret oversigt over anmeldte ejendomsforbrydelser til rådighed.

Det er indlysende, at udbyttet af et cykeltyveri er en cykel, mens udbyttet ved et indbrud er mindre entydigt. Politiet har en kosterdatabase, men heri registreres typisk kun stjålne genstande, som er identificerbare ved et serienummer. For at få et indblik i omfanget og typen af stjålne varer er der søgt adgang til sagsresuméet fra alle de relevante ejendomsforbrydelser, der blev anmeldt hos politiet i 2014. Rigspolitiet har stillet disse data, som omfatter 156.612 sager, til rådighed. Sagsresuméerne består af fri tekst, og det optimale ville være at gennemlæse samtlige. Omfanget og tidshorisonten taget i betragtning er denne vej dog ikke farbar, og der er derfor i første omgang søgt i Excel ved hjælp af tekstfiltre. Herved kan det undersøges, om et resumé indeholder bestemte ord. Denne metode giver et indblik i, hvilke genstande der er stjålet, men kræver opmærksomhed og kontrol. Jeg søgte f.eks. på butikstyverier af kaffe, men fandt ud af, at mange sager blev udvalgt på grund af ordet *skaffe*. Det samme skete ved en søgning efter øl, hvor mange sager blev selekteret på grund af f.eks. ordet *følge*.

Alt i alt viste dette instrument sig at have kraftige begrænsninger, og eftersom forsikringsdata viste sig at være et meget bedre grundlag, er politiets sagsresuméer kun benyttet i mindre omfang. Dette gælder ejendomsforbrydelser rettet mod privatpersoner (familieforsikring), mens der mangler data fra forsikringsselskaber, når det gælder forbrydelser mod erhvervslivet. For at kunne levere et bud på typerne og omfanget af genstande stjålet fra virksomheder er der arbejdet med tilfældige stikprøver i politiets sagsresumé-datasæt vedrørende indbrud i virksomheder (n=532), butikstyverier (n=570), dieseltuverier (n=149) og tyverier fra varevogne (n=100). Resuméerne af disse sager er gennemlæst, og genstandstype, antal af bestemte genstande og – ved butikstyverier – værdien af stjålne varer er noteret.

Politiets sigtelsesdata

En person kan blive sigtet for enten hæleri, groft/forretningsmæssigt hæleri eller uagtsomt hæleri. I forhold til antallet af politianmeldte tyverisager er der meget få hælerianmeldelser; for hver 100 tyverianmeldelser er der således kun én hælerianmeldelse. En sådan fremstilling er imidlertid misvisende. Sådanne hælerianmeldelser er et resultat af en politiindsats; det er ikke en offerbaseret forbrydelse. Derfor er det mere retvisende at sammenligne tyverisigtelser med hælerisigtelser. Herved viser det sig, at for hver 10 tyverisigtelser findes der én hælerisigtelse.

Dermed er det stadig tvivlsomt, hvor repræsentative sigtede hælere er for hælere i almindelighed. For at kunne få et indtryk af hælertyperne er rigspolitiet blevet bedt om et datasæt med oplysninger om sigtede hælere i 2014. Det gav et datasæt med 3.616 sager: 26 tilfælde af uagtsomt hæleri, 3.058 af hæleri og 532 af groft/forretningsmæssigt hæleri. Ved et nærmere blik viste det sig imidlertid, at en del hælere fyldte meget i datasættet. Det mest ekstreme eksempel fandtes ved groft/forretningsmæssigt hæleri. Her figurerede to personer, der sammen har hævet penge fra ATM-maskiner mange gange. Hver hævning er journaliseret som en sag, og de tegner sig tilsammen for 337 af de 532 tilfælde af groft/forretningsmæssigt hæleri. Når datasættet omlægges til unikke personer, er 1.761 individer sigtet for hæleri, 92 for groft/forretningsmæssigt hæleri og 25 for uagtsomt hæleri. Hvad angår disse personer, er køn, alder og nationalitet kendt, og resuméerne fortæller endvidere om de hælervarer, sagerne omfatter.

Offerundersøgelsesdata

Ejendomsforbrydelser kan blive anmeldt til politiet, men det er et kendt fænomen, at ikke al kriminalitet anmeldes. Ved ejendomsforbrydelser er anmeldelsestilbøjeligheden afhængig af flere faktorer, herunder:

- Er forurettede forsikret? Forsikringsselskaber kræver som udgangspunkt en politianmeldelse for at udbetale erstatning.
- Har forurettede kendskab til den formodede gerningsmand, eller skønner han/hun, at politiet vil være i stand til at opklare forbrydelsen?
- Hvor stort er tabet? Jo større tab, jo mere tilbøjelig er man til at anmelde sagen. Overstiger tabet forsikringens selvrisiko?

For at få viden om de ikke-anmeldte tyveri-/røverisager med borgere som den forurettede part anvendes den årlige offerundersøgelse (Pedersen, Kyvsgaard & Balvig, 2015). Den giver dels kendskab til antallet af sager, dels til udbyttet (bil, motorcykel, knallert, cykel og båd/skib). Offerundersøgelsen er baseret på en stikprøve, så resultaterne er behæftet med statistisk usikkerhed (se også bilag 2). Den offentliggjorte rapport giver et vist indblik i tallene, men Justitsministeriets Forskningskontor har gjort mere detaljerede oplysninger tilgængelige for denne undersøgelse. Offerundersøgelsens data er bl.a. interessante ved, at der også er blevet spurgt om, hvorvidt respondenterne har fået det stjålne (helt eller delvist) tilbage. Svarene giver et indtryk af, hvilke dele af udbyttet der ikke kommer på hælmarkedet, men i stedet finder tilbage til den rette ejer. Indsigt i omfanget og

arten af handelsbedrageri over internettet er hentet fra en offerundersøgelse om internetkriminalitet (Kruize, 2015).

Så vidt vides findes der ingen danske offerundersøgelser med virksomheder eller institutioner som den forurettede part. Det gør det vanskeligt at danne sig et indtryk af det reelle omfang af ejendomsforbrydelser rettet mod virksomheder. Internationalt udgives derimod en årlig rapport om butikstyverier: Global Retail Theft Barometer (GRTB). I rapportens 2013/2014-udgave er Danmark et af de 24 undersøgte lande. Datagrundlaget omfatter tolv månedersperioden fra januar til og med december 2013 og er baseret på 222 butikskæder med filialer i de 24 lande. Disse butikskæder repræsenterer de fleste brancher og har en samlet omsætning på 743,8 mia. US dollars. Troværdigheden af denne undersøgelse er imidlertid tvivlsom, i hvert fald hvad angår omfanget.²

For at få et indtryk af det reelle omfang af ejendomsforbrydelser mod erhvervslivet inddrages en offerundersøgelse fra Holland (TNS/NIPO, 2011). Resultaterne kan ikke oversættes direkte til en dansk kontekst, men kan alligevel give et fingerpeg om mørketallets omfang. I forhold til butikstyverier er der også set på data fra England og Wales (British Retail Consortium; Dawar, 2014).

Forsikringsdata

En anden vej til oplysninger om omfanget og typen af stjålne varer er gennem forsikringsdata. Både private borgere og virksomheder/institutioner er typisk forsikret mod tab ved indbrud eller røveri. En del (store) forsikringsselskaber registrerer relevante oplysninger fra familieforsikringer i Easy Claims Content (ECC) af Scalepoint; en global udbyder af Claims Management Solutions. Alle stjålne genstande indtastes i ECC. En genstand kategoriseres i en af de 20 varegrupper, hvorefter systemet automatisk tildeler den en værdi. Til gavn for denne undersøgelse er forsikringsoplysninger fra ECC stillet til rådighed. For at filtrere f.eks. brand- og ulykkesanmeldelser fra er de blevet samkørt med egne data, således at kun tyverierstatninger fremgår. De forsikringsdata, som er tilgængelige, omfatter ca. 20 % af det danske forsikringsmarked. I forsikringsoplysningerne forefindes ligeledes data om tyveri af og fra biler og andre motorkøretøjer som motorcykler og knallerter. Denne statistik omfatter desuden tyveri fra autoværksteder og tyveri af campingvogne, lastbiler, sættevogne osv.

² En repræsentant fra Dansk Erhverv tilkendegiver, at de ikke anser denne undersøgelse for at være et seriøst bud på omfanget af butikstyveri i Danmark. De vil derfor ikke forholde sig til resultaterne, når de bliver spurgt af f.eks. journalister. Dansk Erhverv kan imidlertid ikke selv give et bud på butikstyveriets omfang. Deres database crimestat.dk – som indeholder indberetninger (på frivillig basis) om bl.a. butikstyverier – er til intern brug (også politiet har adgang) og bliver benyttet til at opdage nye tendenser inden for butikstyveri. For at tjekke GRTB-oplysningernes troværdighed har jeg sammenlignet GRTB's tal for Holland for 2011 med oplysninger fra en storstilet offerundersøgelse blandt virksomheder, udarbejdet for Justitsministeriets Forskningskontor i Holland (TNS/NIPO, 2011). GRTB vurderer, at der i 2011 blev stjålet for ca. 800 mio. euro, mens TNS/NIPO skønner, at beløbet ligger på ca. 136 mio. euro.

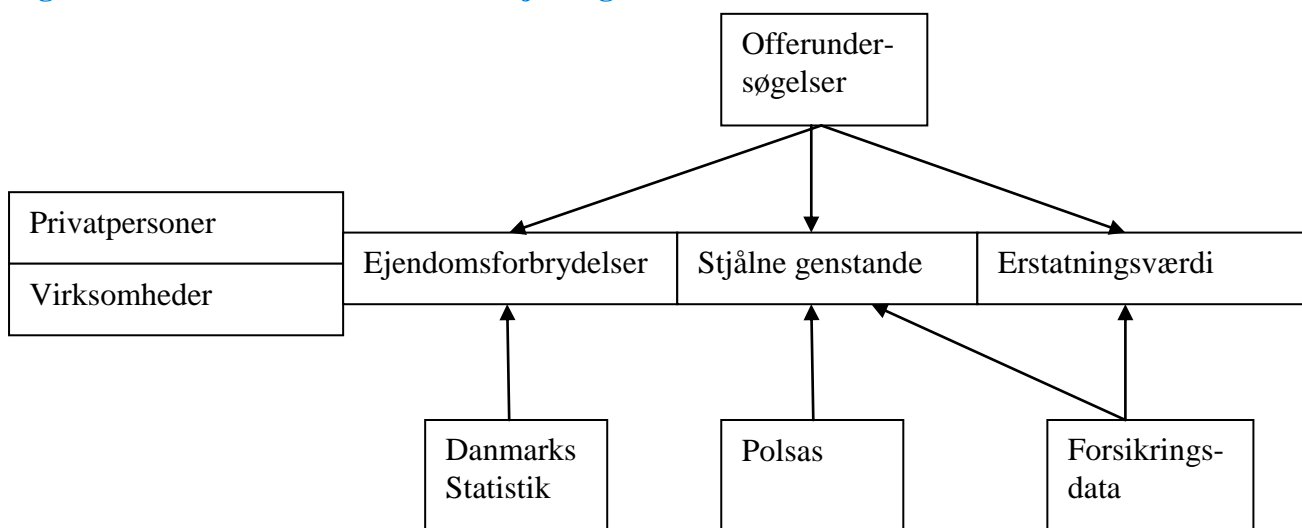
Selvrapporteringsdata

Der blev i 2000 (Ingerslev Olsen, 2001), 2010 (Justitsministeriets Forskningskontor, 2011) og 2015 (Megafon, 2016) gennemført selvrapporteringsundersøgelser af hæleri. I 2010-undersøgelsen blev der spurgt, om respondenterne havde købt hælervarer inden for de sidste 12 måneder. Kun 25 ud af de 3.001 respondenter besvarede dette spørgsmål bekræftende, og dermed blev datagrundlaget for de opfølgende spørgsmål for spinkelt til en nærmere analyse af svarene (Justitsministeriets Forskningskontor, 2011, s. 4). I 2015-undersøgelsen valgtes en anden strategi, som gav flere data.³ Megafon (2016) har publiceret resultaterne af denne undersøgelse, men datasættet er også stillet til rådighed for denne undersøgelse for specifikke beregninger. Herudfra er det blevet undersøgt, om der er en sammenhæng mellem typen af hælervarer og den anvendte distributionskanal. Derudover er der blevet tegnet en hælerprofil, og denne er blevet sammenlignet med profilen i politiets sigtelsesdata.

1.4.2 Beregningsmodeller

Startpunktet for de ønskede estimater i forhold til det danske hælermarked er ejendomsforbrydelser: Hvilke ejendomsforbrydelser ligger til grund for stjalne varer, og i hvilket omfang forekommer disse forbrydelser? Det næste skridt er at konstatere typen og antallet af stjalne genstande i 2014. Efterfølgende kan disse genstande prisfastsættes. Som nævnt skelnes der mellem ejendomsforbrydelser mod privatpersoner og forbrydelser mod virksomheder/institutioner.

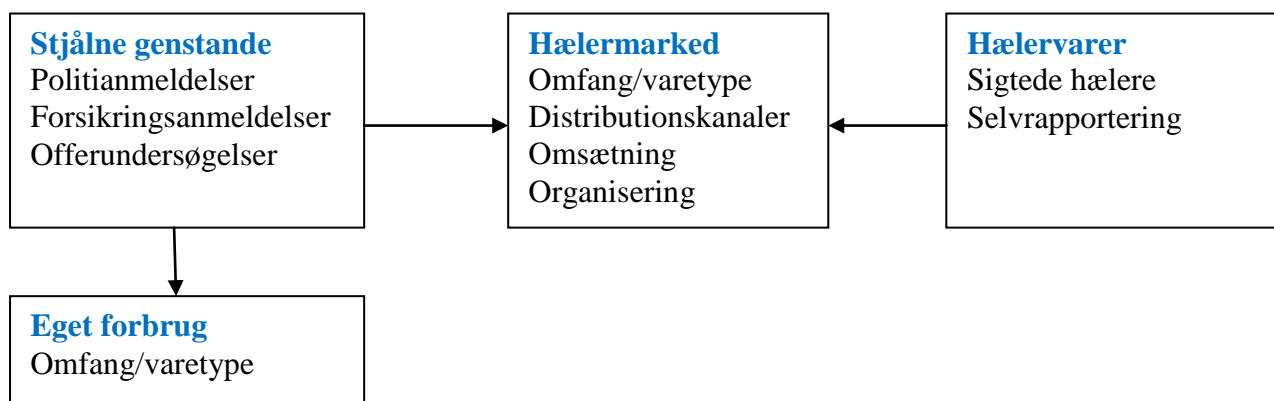
Figur 1.1 Estimer over antallet af stjalne genstande



³ Først er der stillet opfølgende spørgsmål til dem, der (muligvis) har købt stjalne varer – nogensinde. Dernæst er disse spørgsmål blevet stillet til dem, der (muligvis) har købt stjalne varer inden for de seneste tre år, og til dem, der har fået tilbudt (muligvis) stjalne varer. Ud fra disse data kan man muligvis danne sig et billede af omfanget og typen af hælervarer på det danske marked.

Estimaterne for det danske hælermarked kan tage afsæt i de stjålne genstande. Dette forudsætter dog, at der er klarhed over, hvor stor en del af disse der anvendes til eget forbrug af gerningsmændene, og hvor stor en del der sælges (eller gives væk, hvilket også er omfattet af hæleriparagraffen). Problemet er, at der ikke findes en datakilde, som kan benyttes til at fastslå, hvilken del af tyvekosterne der er til eget forbrug. I projektplanen omtaltes eksperter, der muligvis kunne belyse dette. Imidlertid har ingen af dem, jeg har talt med, kunnet give præcise oplysninger om, hvad der sker med de stjålne genstande. En anden mulighed kunne være brug af kendte hælerisager (politiets sigtelser) og/eller Megafons selvrapporтерingsundersøgelse. Spørgsmålet er dog, hvor repræsentative disse kilder er. Begge er behæftet med en vis usikkerhed. Estimaterne er derfor baseret på triangulering, hvilket vil sige, at begge muligheder er afprøvet og resultaterne belyst i sammenhæng med hinanden.

Figur 1.2 To veje til estimater over det danske hælermarked



Ud fra omfanget og typerne af hælervarer kan man teoretisk beregne det samlede antal hælere og transaktioner. Denne beregning er kompliceret, eftersom en vare kan sælges ad flere omgange. Et vigtigt spørgsmål i denne sammenhæng er, hvilken del af hælervarerne der sælges direkte til den endelige forbruger, hvilken del der sælges gennem en opkøber, og hvilken del der eksporteres til udlandet. For at komme videre fra antallet af transaktioner til antallet af hælere er det nødvendigt at vide, hvor ofte den samme person står bag flere transaktioner. Det må antages, at opkøbere sædvanligvis tegner sig for flere transaktioner, men deres samlede antal bliver et rent overslag. De opklarede hælerisager giver et fingerpeg.

Til sidst omsætningen. Hertil er det nødvendigt at kunne prisfastsætte hælervarerne, hvilket teoretisk kan gøres på forskellige måder. Der kan regnes med en erstatningsværdi, men der kan også regnes med den pris, som gerningsmanden kan opnå på hælermarkedet. Når den forurettede part er en virksomhed, kan der opstå tvivl om, hvorvidt der regnes med salgsværdi eller indkøbsværdi, med eller uden moms og eventuelle afgifter. Det kan – afhængigt af metoden – resultere i store forskelle, når der f.eks. er tale om et biltyveri fra en bilforhandler. I denne undersøgelse tages afsæt i beregninger fra forsikringsselskaber. På Forsikring & Pensions hjemmeside offentliggøres den gennemsnitlige erstatning pr. anmeldelse ved indbrud, simpelt tyveri, cykeltyveri og ran/røveri (opdelt efter

familie-, sommerhus- og erhvervsforsikring). Forsikringsdata (ECC) gør det muligt at fastslå den gennemsnitlige erstatning pr. varegruppe. I offerundersøgelsen opgøres værdien af det stjålne/røvede. Det specificeres imidlertid ikke, hvorvidt respondenterne skal nævne nyværdi eller erstatningsbeløb, men vi må formode, at de fleste svarer ud fra en (skønnet) erstatningsværdi.

Et interessant tal er den pris, som en stjålet effekt kan indbringe gerningsmanden. Det er nemlig dette beløb, der indgår i de kriminelles regnskab, og som afgør, om det kan betale sig at begå denne type forbrydelse. For at kunne nå frem til denne pris fordres der indsigt i prisniveauet på hælermarkedet. Både danske (Höegh & Moll, 2012; Niras, 2014) og udenlandske (Mheen & Gruter, 2007) kilder påpeger, at (indbruds)tyve kun får ca. en tredjedel af markedsprisen, når de sælger deres tyvekoster til en professionel hæler (opkøber). De opnår en bedre pris, når de sælger direkte til en lejlighedshæler (forbruger).⁴ Jeg antager, at de tre parter så at sige deler markedsværdien nogenlunde ligeligt; en tredjedel til tyven, en tredjedel til den professionelle hæler (opkøber) og en tredjedel til lejlighedshæleren (forbrugeren). Hvis denne tese er korrekt, sælges en hæler til ca. to tredjedele af sin markedsværdi. Der findes dog sikkert mange undtagelser fra denne grove fordeling. Hvis tyven sælger sine koster direkte til en forbruger, opnår han formentlig mere end en tredjedel af markedsværdien. Nye varer sælges muligvis til en pris, der næsten matcher deres markedsværdi. I visse tilfælde kan der desuden være flere mellemlid, således at hælerikæden bliver længere end tyv, opkøber og forbruger, og alle ønsker naturligvis deres andel af fortjenesten.

Estimaterne tager tildels afsæt i faktuelle tal såsom anmeldte sager og forsikringsoplysninger. Disse oplysninger præsenteres i tabellerne med nøjagtige tal og sort farve. En hel del af estimaterne er baseret på et kvalificeret skøn. Disse tal præsenteres i tabellerne i afrundede tal og med orange farve.

⁴ Enkelte deltagere i en fokusgruppeundersøgelse (Heinskou, Demant & Kammersgaard, 2016) tilkendegiver, at de har købt hælervarer uden mellemkomst af en opkøber, og at de har købt disse varer for ca. halvdelen af markedsprisen.

2 Omfanget af ejendomsforbrydelser

Det første led i undersøgelsesdesignet er et indblik i omfanget af ejendomsforbrydelser. Der skelnes mellem forbrydelser mod privatpersoner og forbrydelser mod virksomheder/institutioner. Ifølge de kategorier, politiet anvender til at registrere ejendomsforbrydelser, er det dog ikke muligt helt utvetydigt at foretage en sådan inddeling, men det lykkes alligevel tilnærmelsesvist.

Genstande, der stammer fra en ejendomsforbrydelse, kan være resultatet af enten simpelt tyveri, indbrud, røveri eller bedrageri. Politiets gerningskategorier henviser for det første til straffelovsparagraffen og for det andet til, hvor forbrydelsen har fundet sted (f.eks. villaindrud), eller hvad der er blevet stjålet (f.eks. en barnevogn). Nogle forbrydelser beskrives altså som *fra* noget, mens andre forbrydelser beskrives som *af* noget.

Hvad angår køretøjer, kan selve køretøjet blive stjålet (f.eks. personbilstyveri), men det kan også dreje sig om tyveri af genstande fra køretøjet (f.eks. tyveri *fra* personbil). Det kan være effekter, der enten ligger i bilen (f.eks. en taske eller et kamera), er indsat i bilen (f.eks. en GPS eller et musik anlæg), eller som er en del af bilen (f.eks. hjul eller airbag). Tyveri af køretøj bliver ofte omtalt som brugstyveri. Straffelovens § 276 omhandler tyveri, mens ulovlig brug eller brugstyveri er beskrevet i straffelovens § 293 og for motorkøretøjer specifikt § 293a. Hvis et køretøj således alene tages med henblik på midlertidig brug, er gerningen ikke tyveri, men ulovlig brug. Det gælder også, selvom køretøjet ikke bringes tilbage til det sted, hvorfra det blev taget. Hvad angår hælermarkedet, er der fortrinsvis tale om gerningskoderne for tyveri eller brugstyveri. Politiet registrerer tyveri af køretøj stort set på samme standardmåde som brugstyveri, og deres system er dermed mindre velegnet til at afgøre, om et køretøj er stjålet med henblik på ulovlig brug eller videresalg. Jeg vender tilbage til dette spørgsmål i kapitel 6.

Indbrud i privat beboelse har ofte været genstand for debat og er et af politiets fokusområder. I statistikken skelnes imidlertid mellem indbrud *i* og tyveri *fra* beboelse. Når tyven er kommet ind gennem et åbentstående vindue, er der tale om tyveri *fra* beboelse. Hvad angår det stjalne, er der formentlig ikke den store forskel, men det er der forsikringsmæssigt. Forsikringen erstatter nemlig kun smykker og kontanter ved indbrud, røveri og under visse omstændigheder ved tricktyveri.

2.1 Omfanget og arten af ejendomsforbrydelser: privatpersoner

Der findes to tilgængelige kilder til omfanget af ejendomsforbrydelser mod privatpersoner. Den første kilde er politiets anmeldelsesstatistik. Anmeldelsesstatistikken giver kun indblik i de forbrydelser, der er registreret af politiet. For at få en fornemmelse af, hvor mange ejendomsforbrydelser der reelt er sket, benyttes resultaterne af en offerundersøgelse. Som nævnt i kapitel 1 indebærer of-

ferundersøgelser en del metodiske udfordringer (se også bilag 2), men disse giver alligevel en god idé om omfanget af mørketal i politiets statistik.

Anmeldelsesstatistikken er langt mere detaljeret end offerundersøgelsen. For at kunne sammenligne disse to kilder er det nødvendigt at reducere statistikken til seks hovedkategorier. Tabel 2.1 viser en oversigt over disse. Røveri og bedrageri er ikke medtaget, eftersom offerundersøgelsen ikke indeholder oplysninger om dette punkt.⁵

Tabel 2.1 Omfanget og typen af tyverier, antal (privatpersoner, 2014)

	Antal politianmeldte tyverier	Antal tyverier ud fra offerundersøgelse ⁶	Anmeldte del af tyverier ⁷
Indbrud/tyveri fra privat beboelse	46.233	78.000	59 %
Indbrud/tyveri fra ubeboede bebyggelser ⁸	18.207	30.000	61 %
Tyveri af/fra bil, båd, MC, scooter	26.800	49.000	55 %
Tyveri af/fra cykel, knallert	63.222	93.000	68 %
Tyveri af/fra taske/bagage	42.473	112.000	38 %
Andre tyverier	51.079	96.000	53 %
I alt	248.014	458.000	54 %

Tal i sort er faktuelle oplysninger; tal i orange er estimer.

Kilder: Danmarks Statistik og egne beregninger baseret på offerundersøgelsen (Pedersen et al, 2015)

⁵ Røveri er med i offerundersøgelsen, men undersøgelsens forfattere mener, at begrebet røveri ofte misforstås af respondenterne, og at resultaterne dermed er upålidelige (personlig kommunikation med Anne-Julie Boesen Pedersen; se også Pedersen et al, 2015, s. 93-94).

⁶ For at omregne antallet af respondenter, som svarer, at de har været udsat for en form for tyveri, til antallet af forbrydelser på landsplan, er det afgørende, om tyveriet betragtes som et personligt anliggende eller som en familiebegivenhed. I regnestykket anses indbrud/tyveri fra beboelse og bebyggelser for at være familiebegivenheder. Det vil sige, at alle personer i en husholdning vil svare ”ja” til spørgsmålet om, hvorvidt de har været udsat for et indbrud eller tyveri i huset eller en ubeboet bebyggelse. Derfor er disse spørgsmål spejlet til antal af husholdninger i Danmark. De øvrige tyverier betragtes som personlige anliggender, og regnestykket er derfor her baseret på befolkningstallet. Det kan diskuteres, om en bil betragtes som personlig eller familieejet ejendom. Det afhænger sikkert af, om respondenteren deler bilen med en samlever eller ej (se også bilag 3).

⁷ Den samlede anmeldelsesprocent på 54 afviger lidt fra de 59 %, der nævnes i rapporten af offerundersøgelsen (Pedersen et al, 2015, Figur 3.3, s. 21). Det skyldes formentlig beregningsmetoden. Jeg har taget afsæt i respondenternes svar på, om de har været udsat for tyveri, og omregnet disse svar til antal tyverier i Danmark, mens der i offerundersøgelsens rapport refereres til spørgsmålet om, hvorvidt respondenteren har anmeldt tyveriet til politiet.

⁸ Ubeboede bebyggelser er et begreb, som Danmarks Statistik anvender, og som omfatter bl.a. kolonihavehuse, fritidshuse, garager, udhuse, kældre og lofts-/pulterrum.

Tabel 2.1 viser, at mørketallet⁹ ved indbrud eller tyveri ikke er så stort, som vi kender det fra volds- og seksualforbrydelser. I runde tal kan det fastslås, at borgere har anmeldt ca. 250.000 indbrud/tyverier til politiet i 2014, mens der reelt er sket ca. 450.000 indbrud/tyverier.

Politiets anmeldelsesstatistik viser, at der registreres to former for røveri med borgere som ofre: røveri i egen bolig (212 anmeldelser i 2014) og røveri mod andre (1.354 anmeldelser i 2014). Røveri mod andre kan overvejende betragtes som gaderøverier (Kyvsgaard, 2008). Bedrageri handler for det meste om penge og er dermed ikke interessant i forhold til hæleri af varer. Der findes imidlertid situationer, hvor borgere bliver udsat for handelsbedrageri, f.eks. når de sælger en vare på internettet til en person, der efterfølgende ikke betaler. Disse former for svindel kan ikke identificeres i politiets anmeldelsesstatistik. Ifølge en offerundersøgelse af internetkriminalitet (Kruize, 2015) udsættes ca. 6.000 borgere årligt for en form for bedrageri ved privat internethandel. Dette tal inkluderer både dem, der ikke har fået deres penge, og dem, der ikke har modtaget deres varer. Kun den første kategori (manglende betaling for afsendt vare) er interessant i denne forbindelse. Tallene viser, at røveri og bedrageri fylder betydeligt mindre i statistikken end indbrud og tyveri.

Når vi ser på den mest detaljerede opdeling af politiets anmeldelsesstatistik, figurerer brugstyveri af cykler øverst med ca. en fjerdedel af alle anmeldte tyverier. Begrebet brugstyveri skal dog som sagt ikke tolkes bogstaveligt. Tabel 2.2 giver en oversigt over top 10, mens den komplette liste findes i bilag 4.

Tabel 2.2 Top 10 over de oftest anmeldte tyverier (2014)

	Antal anmeldte sager	Andel af anmeldte tyverier (248.014)
Brugstyveri af cykel	59.950	24 %
Tyveri fra taske, bagage, lomme	34.609	14 %
Indbrud i villa o.l.	28.426	11 %
Tyveri af nummerplader	18.347	7 %
Tyveri fra personbil	17.357	7 %
Tyveri af taske, bagage	7.864	3 %
Indbrud i lejlighed	6.615	3 %
Brugstyveri af registreret personbil	5.542	2 %
Indbrud i kælder, lofts-/pulterrum	4.340	2 %
Tyveri fra lejlighed, værelse, etageejendom	4.335	2 %

Kilde: Danmarks Statistik

2.2 Omfanget og arten af ejendomsforbrydelser: virksomheder

Politiets anmeldelsesstatistik giver indblik i ejendomsforbrydelser mod virksomheder/institutioner. Desværre findes der ikke en dansk offerundersøgelse med virksomheder og/eller institutioner som

⁹ Mørketallet er forskellen mellem det reelle antal forbrydelser og det anmeldte antal forbrydelser.

respondenter, hvilket ellers ville være nyttigt. Offerundersøgelsen for borgere giver med svarmuligheden ”tyveri fra eller på min arbejdsplads” indsigt i, hvad der foregår på arbejdspladser. Derudover belyser offerundersøgelsen af internetkriminalitet misbrug af betalingskort, bl.a. til at købe varer på internettet (hvor internetbutikken står med tabet). En anden kilde i denne sammenhæng er Nets, som belyser betalingskortmisbruget ved såvel fjernhandel (internethandel) som i fysiske butikker. Som beskrevet i kapitel 1 benyttes udenlandske offerundersøgelser til at skønne forholdene i Danmark.

En hollandsk offerundersøgelse blandt virksomheder (TNS/NIPO, 2011) ser nærmere på fem udvalgte brancher: byggebranchen, detailhandelen, restaurations- og hotelbranchen, transportbranchen og endelig service- og finanssektoren. Jeg har opdelt politiets anmeldelsesstatistik efter disse fem brancher. Øvrige/ikke specificeret er en sjette kategori, og den syvende og sidste er institutioner. Tabel 2.3 viser, at der i 2014 blev anmeldt ca. 70.000 indbrud/tyverier i/fra virksomheder. Dernæst ses, hvordan dette tal fordeler sig på de syv branchekategorier. Bilag 5 viser, hvilke anmeldelseskategorier der ligger bag brancheopdelingen.

Tabel 2.3 Omfanget af indbrud og tyverier efter branche, antal (2014)

	Indbrud	Tyveri	I alt	Procentdel
Byggebranchen	1.178	1.462	2.640	4 %
Detailhandelen	3.440	22.167	25.607	37 %
Restaurations- og hotelbranchen	1.229	3.669	4.898	7 %
Transportbranchen	214	12.938	13.152	19 %
Service- og finanssektoren	1.380	4.728	6.108	9 %
Øvrige/ikke specificeret	6.020	947	6.967	10 %
Institutioner	4.627	6.122	10.749	15 %
I alt	18.088	52.033	70.121	100 %

Kilde: Danmarks Statistik

Med afsæt i den hollandske offerundersøgelse blandt virksomheder (TNS/NIPO, 2011) vurderes det, at virksomhederne i Danmark – hvis de har nogenlunde samme anmeldelsestilbøjelighed¹⁰ som deres hollandske kolleger – politianmelder 40-50 % af alle indbruds- og tyveritilfælde.¹¹ Undtagel-

¹⁰ Privatpersoners anmeldelsestilbøjelighed for tyveriforbrydelser er lavere i Holland end i Danmark ifølge offerundersøgelser i de respektive lande. I Danmark tilkendegiver 59 % af respondenterne, at de har meldt tyveriet til politiet (Pedersen et al, 2015, Figur 3.3, s. 21), mens 45 % af tyveriofre i Holland har meldt forbrydelsen til politiet (CBS, 2015, s. 64). Disse tal viser, at det er vanskeligt at basere et skøn på et udenlandsk studie, men det er p.t. det bedste, der er til rådighed i denne sammenhæng.

¹¹ Antagelsen ved denne beregning er, at erhvervslivet i Holland og Danmark har nogenlunde den samme sammensætning, og at erhvervslivet i Holland er ca. tre gange større end i Danmark (svarende til befolkningstallene). Desuden formodes det, at kriminalitetsniveauet hos virksomhederne er sammenligneligt. Dette gælder i hvert fald det overordnede kriminalitetsniveau. Undersøgelsen omfatter året 2010. Kriminaliteten i Holland er ligesom i Danmark faldet de sidste par år, og tallene er derfor rundet ca. 10 % ned.

sen er butikstyverier. Ifølge de hollandske tal anmeldes kun ca. 5 % af butikstyverierne til politiet.¹² Dette er ikke overraskende. I langt de fleste tilfælde opdager butiksejeren/ansatte nemlig først i forbindelse med statusopgørelser, at der mangler flere varer på hylderne, end salget indikerer. Butikkerne er for det meste ikke forsikret mod denne form for tab, og derfor anmeldes disse sager ikke. Butikstyveri anmeldes typisk kun, når butiksejeren, ansatte eller vagter tager gerningsmanden på fersk gerning. Som regel bliver butikstyven tilbageholdt, og sagen er dermed opklaret.¹³ Hermed ender estimatet for det reelle omfang af erhvervsrelaterede indbruds- og tyverisager på ca. 500.000 tyverier i butikker og ca. 100.000 indbrud og tyverier i andre brancher.

Tabel 2.4 Omfanget og typen af tyverier, antal (privatpersoner, 2014)

	Antal politianmeldte tyverier	Antal tyverier ud fra offerundersøgelse	Anmeldte del af tyverier
Byggebranchen	2.640	6.000	44 %
Detailhandelen	25.607	500.000	5 %
Restaurations- og hotelbranchen	4.898	11.000	45 %
Transportbranchen	13.152	29.000	45 %
Service- og finanssektoren	6.108	14.000	44 %
Øvrige/ikke specificeret	6.967	15.000	46 %
Institutioner	10.749	25.000	43 %
I alt	70.121	600.000	12 %

Tal i sort er faktuelle oplysninger; tal i orange er estimater.

Kilder: Danmarks Statistik og egne beregninger baseret på offerundersøgelsen (TNS/NIPO, 2011)

Politiets anmeldelsesstatistik viser, at der registreres seks former for røveri med erhvervslivet som ofre:¹⁴ pengeinstitutter (25), offentlige kontorer (3), forretninger (675), tankstationer (46), værditransporter (6) og kassetterøvier (1). Ved et røveri består udbyttet for det meste af kontanter, men ikke altid. Gennemlæsning af Polsas-sagsresuméer viser, at et butikstyveri kan ende som et røveri, hvis en opdaget butikstuv vil stikke af. Derudover forekommer det, at en supermarkedsrøver forlanger udlevering af alkohol og/eller cigaretter. Når en guldsmedeforretning røves, består udbyttet af smykker og/eller ure, men i 2014 forekom denne type røverier kun et par gange.

¹² På basis af de hollandske tal skønnes antallet af butikstyverier i Danmark at være ca. 0,5 mio. Der er anmeldt godt 22.000 sager; ergo anmeldes ca. 5 % til politiet. Anmeldelsesprocenten i Holland (i 2010) ligger også på ca. 5 %. Ifølge en undersøgelse foretaget af British Retail Consortium (Dawar, 2014) er der ca. 6,3 mio. årlige butikstyverier i England og Wales. England og Wales er befolkningstalsmæssigt 10 gange større end Danmark, hvorfor man teoretisk kan anslå antallet af butikstyverier i Danmark til ca. 0,6 mio.

¹³ I 2014 blev der registreret 17.252 butikstyverier med sigtelse ud af i alt 21.060 anmeldte butikstyverier, hvilket svarer til 82 % (Danmarks Statistik, Statistikbanken). Antallet på 21.060 afviger på grund af den anvendte definition lidt fra tallet i Tabel 2.3 (se også bilag 5).

¹⁴ Med antallet af registrerede røverier i 2014 indsat i parentes.

Bedrageri ved internethandel er langt fra et ukendt fænomen og kan delvist identificeres i politiets anmeldelsesstatistik. Her finder man kategorierne bedrageri med stjålne Dankort og bedrageri med øvrige stjålne kort, hvorunder der i 2014 indkom henholdsvis 1.990 og 144 anmeldelser. Det kan imidlertid ikke ses, om disse bedragerier omhandler køb af varer i en (internet)butik eller hævning af kontanter.

Nets publicerer tal for misbrug af Dankort, men offentliggør kun misbrugets beløb, og om det er sket i en fysisk bank/forretning eller ved fjern-/internetsalg. I 2014 var det samlede tab på dankortmisbrug 45 mio. kr., hvoraf de 20 mio. stammer fra internetsalg. Hvor meget salget i fysiske butikker omfatter, fremgår ikke af Nets' hjemmeside, men tidligere indsamlede data viser, at dette misbrugsbeløb i 2012 var på knap 8 mio. kr.

Det er dog ikke kun gennem dankortmisbrug, at butiksvarer finder vej til det danske hælmarked. Købet kan også foretages med danskudstedte, internationale betalingskort (Mastercard, Visakort). Denne type kortsvindel er formentlig mindre omfattende på det danske marked, eftersom Dankortet står for 80-90 % af den samlede omsætning og det samlede antal transaktioner (KFS, 2014a). Misbrug af danskudstedte, internationale betalingskort finder desuden for det meste sted i udlandet (KFS, 2014a; Kruize, 2015, s. 42, Figur 4.4).

2.3 Opsummering

I runde tal sker der årligt ca. 1,05 mio. ejendomsforbrydelser, hvor udbyttet muligvis består af nye eller brugte varer. Ca. 30 % meldes til politiet. Især butikstyverier bliver i stort omfang ikke anmeldt. Tabel 2.5 viser oversigten. Kategorien indbrud under privatpersoner indeholder ikke kun indbrud i beboelse og ubeboede bebyggelser, men også tyveri herfra.¹⁵ Røverier og bedragerier – som er beskrevet i afsnit 2.1 og 2.2 – indgår ikke i oversigten. Det skyldes, at vi mangler indblik i det reelle omfang af disse kategorier, og at de fylder meget lidt i forhold til indbrud og tyveri. I det næste kapitel om stjålne genstande inddrages røverisager, men ikke bedragerisager. Denne udeladelses betydning for de endelige estimater er meget begrænset.

¹⁵ Ved de anmeldte sager kan ”indbrud i” og ”tyveri fra” opdeles, men det er ikke muligt for data fra offerundersøgelsen. I de fleste tilfælde er der tale om indbrud.

Tabel 2.4 Estimat over antallet af (anmeldte) indbruds- og tyverisager i 2014

	Politianmeldt	Estimat over reelt omfang (selvrapporteret)	Procentdel anmeldt
Privatpersoner			
Indbrud	64.440	108.000	60 %
Tyveri	183.574	350.000	52 %
<i>I alt</i>	<i>248.014</i>	<i>458.000</i>	<i>54 %</i>
Virksomheder			
Indbrud	18.088	40.000	45 %
Tyveri	52.033	560.000	9 %
<i>I alt</i>	<i>70.121</i>	<i>600.000</i>	<i>12 %</i>
Sammenlagt			
Indbrud	82.528	148.000	56 %
Tyveri	235.607	910.000	26 %
I alt	318.135	1.058.000	30 %

Tal i sort er faktuelle oplysninger; tal i orange er estimater.

Kilder: Danmarks Statistik og egne beregninger baseret på offerundersøgelsen (Pedersen et al, 2015; TNS/NIPO, 2011)

Estimaterne for det reelle antal indbruds- og tyverisager med privatpersoner som den forurettede part er behæftet med den statistiske usikkerhed, der hører til stikprøveundersøgelser. Estimaterne for det reelle antal indbruds- og tyverisager med virksomheder som den forurettede part er afledt af en udenlandsk undersøgelse og er dermed ikke mere – men heller ikke mindre – end et kvalificeret bud på det reelle omfang i Danmark.

3 Genstande stjålet fra privatpersoner

Det næste punkt i undersøgelsesdesignet er estimater for stjalne genstande: Hvilke genstande stjæles, i hvilket omfang, og hvad er (erstatnings)værdien af disse genstande? I dette kapitel ser vi nærmere på genstande, der stjæles fra privatpersoner. Udbyttet ved ejendomsforbrydelser kan inddeles i tre hovedkategorier:

1. Intet udbytte (forsøg)
2. Penge som udbytte
3. Genstande som udbytte.

I denne undersøgelse er hæleri begrænset til hæleri af varer. Dermed er kontante penge som udbytte ikke relevant. Det samme gælder naturligvis for forbrydelser uden udbytte.

Når ejendomsforbrydelser bliver registreret som tyveri *af* en genstand (f.eks. tyveri af en cykel) er det klart, at udbyttet er en cykel. Når forbrydelser registreres som indbrud *i* et sted (f.eks. i en villa) eller tyveri *fra* en genstand (f.eks. fra en personbil) er det derimod ikke klart, hvilke genstande der er stjålet. Som beskrevet i kapitel 1 er der i nærværende undersøgelse anvendt to kilder til belysning af dette spørgsmål: politiets data og forsikringsdata. Begge kilder er baseret på registrerede forbrydelser. Det fremgik dog i kapitel 2, at langt fra alle tyverier anmeldes til politiet og forsikringsselskaberne. Der er utvivlsomt forskellige årsager til dette, og dermed er det for simpelt at ekstrapolere resultaterne fra anmeldte forbrydelser til ikke-anmeldte forbrydelser. Et estimat for de stjalne genstande ved ikke-anmeldte ejendomsforbrydelser må derfor baseres på offerundersøgelsernes tal for tab. Hvordan dette regnestykke ser ud, vil blive forklaret nedenfor.

3.1 Hvad bliver teoretisk set stjålet?

En gerningsmand kan stjæle et eller andet, fordi han eller hun selv ønsker at eje en genstand og ikke vil eller kan betale for den. Tyveriet kan for den sags skyld ske helt impulsivt. Det menes imidlertid (f.eks. Sutton, 2010), at langt de fleste tyverier har et videresalg for øje, og at kun en mindre del af de stjalne genstande benyttes af gerningsmanden selv. Det er derfor indlysende, at tyve ofte vælger at stjæle efterspurgte produkter. Ifølge Clarke (1999) karakteriseres populære tyvekoster ved at være CRAVED. Dette akronym står for: Concealable, Removable, Available, Valuable, Enjoyable and Disposable. En tilnærmet dansk oversættelse kunne lyde således: skjulbar, transporterbar, tilgængelig, værdifuld, efterspurgt og disponibel. Enjoyable kan også opfattes som rar eller behagelig, men denne tolkning vil være mere relevant, når den stjalne vare er til eget forbrug (f.eks. madvarer eller alkohol).

Felson (1997) påpeger produkternes livscyklus i forbindelse med tyvekosternes popularitet. Denne cyklus kan inddeles i fire faser: innovationsfase, vækstfase, masseproduktionsfase og mætningsfase. Et produkt stjæles som regel ikke i innovationsfasen, eftersom det er for dyrt, og markedet kun består af nogle få entusiaster. Antallet af tyverier øges i vækstfasen, hvor prisen falder, og antallet af forbrugere vokser. Når produktet går i masseproduktion, er der stadig mange købere til et stjålet eksemplar, selvom prisen ved et legalt køb er lav. I mætningsfasen falder antallet af tyverier, eftersom stort set alle allerede ejer produktet, hvorfor efterspørgsel og pris falder. Wellsmith & Burrell (2005) har testet denne teori empirisk og har ved hjælp af den forklaret både det faldende antal tyverier af videoafspillere og væksten i antallet af mobiltelefonstyverier.

3.2 Estimat for antallet og typerne af stjålne genstande

Politiet registrerer ikke systematisk alle stjålne genstande i Polsas eller kosterregistret. Dermed er det svært at fremlægge et estimat med afsæt i politiets data, og i første omgang ser jeg derfor på forsikringssekskabernes data, der som nævnt er stillet til rådighed for denne undersøgelse med en markedsandel på ca. 20 %. På baggrund af disse data er produceret en oversigt over stjålne koster på basis af skader anmeldt af privatpersoner. Familieforsikringsdata omfatter ikke stjålne biler eller dele af biler (f.eks. hjul eller airbags), men kun tyveri *fra* biler – f.eks. en GPS eller en cykelholder. Bilforsikringen, derimod, omfatter tyveri *fra*, men også tyveri *af* personbil, motorcykel, knallert, campingvogn og autocamper. De fleste forsikringsanmeldte skader omhandler tyveri fra et køretøj (88 %).

Familieforsikringens oversigt indeholder 20 kategorier. To af disse, nemlig 'kontanter, ID¹⁶ og kort mm.' og 'skadesudgifter', er fjernet, eftersom de ikke er relevante i forhold til hæleri af stjålne genstande. De resterende 18 kategorier er inddelt i 6 overordnede grupper: smykker, cykler, elektronik, hus (herunder møbler), personlige og øvrige. Motorkøretøj er den 7. overordnede gruppe. Bilag 5 viser inddelingen med de relevante tal.

Erstatningerne bliver beregnet i Easy Claims Content (ECC) af Scalepoint. Det foregår ved, at man indtaster, hvilket produkt der er stjålet. En stjålet mobiltelefon indtastes som en sådan, men hvis opladeren ligeledes er stjålet, *kan* denne indtastes som et separat produkt. Dette afhænger af, hvordan forsikringskunden indtaster oplysninger over stjålne genstande i ECC-systemet (der er tale om et tast-selv-system). Til brug for denne undersøgelse er der stillet to oversigter til rådighed: en oversigt over alle indberettede stjålne genstande og en oversigt over genstande til en værdi af mere end 300 kr. (se bilag 6). For beregning af antallet af stjålne genstande er oversigten over genstande til en mindsteværdi på 300 kr. brugt for derved at frasortere mindre genstande. Dette giver en reduktion i antallet af stjålne genstande med 25 %. Reduktionen er størst i kategorierne cykler og øvrige (næsten 40 %) og mindst i kategorien smykker (14 %).

¹⁶ ID-papirer, som f.eks. pas, er værdifulde på hælermarkedet (se f.eks. Sørensen & Bjørnager, 2016), men eftersom denne kategori også indeholder kontanter, er der set bort fra den.

I de tilgængelige forsikringsdata er der i alt registreret 96.881 stjålne genstande med en erstatningsværdi på mindst 300 kr. Omregnet fra markedsandelen på 20 % bliver estimeret for samtlige forsikringsanmeldte tyvekoster ca. 485.000 stjålne genstande.

Forsikringsselskaberne kræver typisk en politianmeldelse, før de vil udbetale erstatning. Men ikke alle politianmeldte ejendomsforbrydelser meldes også til forsikringsselskaberne. Den vigtigste årsag er formentlig, at forurettede alligevel ikke kan få erstatning – typisk fordi erstatningsværdien ikke overstiger selvriskoen. Denne påstand bakkes op af offerundersøgelsen, som viser, at kun halvdelen af ofrene for tyveri har meldt sagen til deres forsikringsselskab. Den anden halvdel tilkendegiver, at de ikke har anmeldt sagen, fordi de forventer, at de ikke ville få erstatning (28 %), at de er forsikrede og sikkert ville have fået erstatning, hvis de havde anmeldt sagen (12 %), og at de ikke er forsikrede (10 %) (Pedersen et al, 2015, s. 161, Bilagstabel 3.5).

Til beregning af estimeret for antallet af stjålne genstande anmeldt til politiet tager jeg ikke udgangspunkt i de sammenlagte forsikringstal, men i opdelingen efter indbrud, simpelt tyveri og cykeltyveri.¹⁷ Det viser sig, at simpelt tyveri relativt sjældent bliver forsikringsanmeldt. Det er ikke overraskende, for mange af disse tyverier ligger formentlig værdimæssigt under selvriskoen i den forurettedes familieforsikring.

Det er spørgsmålet, om alle stjålne genstande har lige store chancer for at blive politianmeldt, men ikke meldt til et forsikringsselskab. Svaret er sandsynligvis nej. Smykker befinder sig sikkert forholdsvis ofte i selve beboelsen, mens haveredskaber befinder sig i et skur eller en garage. Der findes også begrænsninger for, hvad en familieforsikring dækker i forhold til genstande fra ubeboede bebyggelser. Dermed er antagelsen, at ikke alle typer stjålne genstande bør multipliceres med den samme faktor for at få et estimat over genstande anmeldt til politiet. Det samme ræsonnement gælder for estimeret over samtlige stjålne genstande (inkl. de sager, der ikke politianmeldes).

Forsikringsoplysningerne indikerer, at der ved et indbrud i gennemsnit stjæles ca. syv genstande. Indbrud sker både i beboelse og i ubeboede bebyggelser. Som udgangspunkt for beregning af estimeret antages det, at de indbrud, der er meldt til politiet, men ikke til et forsikringsselskab, tegner sig for 75 % færre stjålne genstande i kategorierne smykker og elektronik (sammenlignet med de forsikringsanmeldte indbrud), 50 % færre stjålne genstande i kategorierne hus og personlige og 25 % færre stjålne genstande i kategorierne cykler og øvrige.¹⁸ Den samme fordeling anvendes ved et indbrud, som ikke er politianmeldt. Procenttallene begrundes med, at der stjæles for et mindre beløb

¹⁷ Forsikring & Pension oplyser på sin hjemmeside, at forsikringsselskaberne i 2014 modtog 39.338 anmeldelser om indbrud begået mod privatpersoner, 73.537 om simple tyverisager og 48.385 om cykeltyverier.

¹⁸ Disse procenttal er baseret på et skøn. Rationalet bag skønnet er følgende: ved et indbrud, hvor der bliver stjålet mange genstande, er sandsynligheden for en anmeldelse til forsikringsselskabet større – ud fra den antagelse, at flere genstande formentligt repræsenterer et større beløb, og jo større udbyttet er, jo større er anmeldelsestilbøjeligheden. Endvidere er antagelsen, at der formentlig bliver stjålet flere stykker smykker eller elektroniske apparater ved et indbrud end antallet af f.eks. cykler.

– og dermed formentlig færre genstande – ved ikke-anmeldte sager (ifølge offerundersøgelsen), og at der også anmeldes indbrudsforsøg (uden udbytte) til politiet.

Beregningsmetoden (se også bilag 7) er baseret på en hel del præmisser, og resultatet bør derfor betragtes som et overslag. Det er ret sikkert, at ca. en halv million stjålne genstande meldes til forsikringsselskaberne, men det er mindre klart, hvor mange stjålne genstande til en værdi af mindst 300 kr. der ikke anmeldes til forsikringsselskaberne og/eller politiet. Estimatet lander på ca. 230.000 ikke-forsikringsanmeldte genstande¹⁹, men det er som sagt et slag på tasken.

Tabel 3.1 viser også fordelingen mellem de syv overordnede varekategorier. Smykker indtager førstepladsen med 23 % af alle stjålne varer, men ifølge forsikringsdata er de helt oppe på ca. 30 %. Cykler, elektronik (f.eks. computere, tablets, mobiltelefoner og spil) og personlige genstande (f.eks. tøj, sko, tasker og parfumer) står hver for sig for ca. 20 % af de stjålne genstande. Genstande relateret til huset (f.eks. møbler og haveredskaber) står for 10 %, motorkøretøjer for 5 % og øvrige for 3 %.

Tabel 3.1 Estimat over antallet af genstande stjålet fra privatpersoner (2014)

		Forsikringsdata (ca. 20 % af forsikringsmarkedet)	Estimat for anmeldt til forsikrings-selskaber (hele forsikringsmarkedet)	Estimat for anmeldt til politiet (inkl. anmeldt til forsikring)	Endeligt estimat (inkl. ikke-anmeldt til politiet)	Fordeling i procenter
1	Smykker	28.814	144.000	155.000	166.000	23 %
2	Cykler	17.494	87.000	110.000	132.000	19 %
3	Elektronik	17.433	87.000	114.000	136.000	19 %
4	Hus	9.245	46.000	58.000	69.000	10 %
5	Personlige	17.134	86.000	120.000	150.000	21 %
6	Øvrige	2.396	12.000	18.000	22.000	3 %
7	Motorkøretøjer	4.365	22.000	27.000	38.000	5 %
	I alt	96.881	484.000	602.000	713.000	100 %

Tal i sort er faktuelle oplysninger; tal i orange er estimater.

Kilder: Forsikringsdata og egne beregninger baseret på data fra Danmarks Statistik og offerundersøgelsen (Pedersen et al, 2015)

3.3 Estimat over de stjålne genstandes (erstatnings)værdi

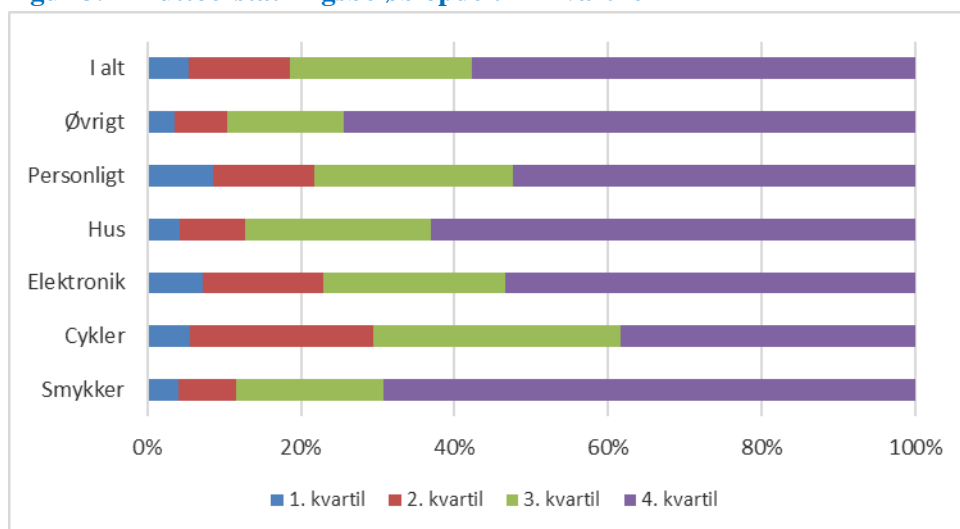
Forsikringsdata indeholder ikke kun oplysninger om antallet af stjålne genstande, men også om det gennemsnitlige bruttoerstatningsbeløb for en stjålet genstand inden for en varekategori. På basis af disse oplysninger kan man beregne det samlede erstatningsbeløb, nemlig 415,6 mio. kr. Med en

¹⁹ 713.000 - 484.000 = 229.000; afrundet til 230.000.

markedsandel på 20 % ender det samlede erstatningsbeløb for alle forsikringselskaber på 2.078 mio. eller med et rundt tal: 2 mia. kr.

I afsnit 3.2 er det beregnet, at ca. to ud af tre stjålne genstande med en værdi på mindst 300 kr. er anmeldt til forsikringselskaberne (se tabel 3.1: $484.000 / 713.000 = 68 \%$). Kan man så antage, at det overordnede tab på stjålne genstande er ca. 3 mia. kr.? Svaret er nej. Offerundersøgelsen viser nemlig, at tilbøjeligheden til at anmelde et indbrud/tyveri til politiet – og derefter til forsikringselskabet – stiger markant med værdien af den stjålne genstand (se Pedersen et al, 2015, s. 29, Figur 3.7). Forsikringsdata indeholder ikke kun det gennemsnitlige bruttoerstatningsbeløb, men også en opgørelse over værdien af stjålne genstande inddelt i fire, lige store grupper (kvartiler) efter værdi. Ud fra disse oplysninger er det beregnet, hvor stor en del af den samlede erstatning der befinder sig i 1. kvartil, 2. kvartil osv. Figur 3.1 viser resultatet. Den 1. kvartil (de 25 % af de stjålne genstande, der har den laveste værdi) omfatter kun 5 % af det samlede erstatningsbeløb, mens den 4. kvartil (de 25 % af de stjålne genstande, der har den højeste værdi) omfatter hele 58 % af det samlede beløb.

Figur 3.1 Bruttoerstatningsbeløb opdelt i 4 kvartiler



Kilde: Forsikringsdata (egne beregninger)

Når disse to fakta – at anmeldelsest tilbøjeligheden stiger med værdien af de stjålne genstande, og at dyre stjålne genstande omfatter en stor del af det samlede erstatningsbeløb – lægges sammen, må konklusionen være, at de ikke-anmeldte sager repræsenterer et forholdsvis beskedent beløb. I estimatet er der regnet med den 1. kvartils gennemsnitlige erstatningsbeløb for de ikke-anmeldte stjålne genstande. Resultatet fremgår af tabel 3.2. Estimatet over det samlede erstatningsbeløb for alle genstande stjålet fra privatpersoner i 2014 er på ca. 2,3 mia. kr.²⁰ Smykker tegner sig for ca. en tredjedel af dette beløb.

²⁰ Estimatet på 2,3 mio. kr. ligger ikke så langt fra resultaterne af en engelsk undersøgelse (Shaw et al., 2015). Her blev tabet for privatpersoner beregnet til 1,8 mia. engelske pund, hvilket svarer til 17 mia. kr.

Tabel 3.2 Estimat over bruttoerstatningsbeløb (i mio. kr.) for genstande stjålet fra privatpersoner (2014)

		Forsikringsdata (ca. 20 % af forsikringsmarkedet)	Estimat for anmeldt til forsikrings-selskaber (hele forsikringsmarkedet)	Estimat for anmeldt til politiet (inkl. anmeldt til forsikring)	Endeligt estimat (inkl. ikke-anmeldt til politiet)	Fordeling i procent
1	Smykker	143,5	717	725	734	32 %
2	Cykler	79,7	399	410	432	19 %
3	Elektronik	66,6	333	370	399	18 %
4	Hus	43,7	219	223	230	10 %
5	Personlige	31,5	158	175	193	9 %
6	Øvrige	9,8	49	59	62	3 %
7	Motorkøretøjer	40,8	204	209	220	10 %
	I alt	415,6	2.079	2.171	2.270	100 %

Tal i sort er faktuelle oplysninger; tal i orange er estimater.

Kilder: Forsikringsdata og egne beregninger baseret på data fra Danmarks Statistik og offerundersøgelsen (Pedersen et al, 2015)

Estimatet på 2,3 mia. kr. ligger langt fra 5,6 mia. – altså det beløb, der nævnes i offerundersøgelsen (Pedersen et al, 2015, s. 26). Spørgsmålet i offerundersøgelse lyder: ”Omtrent hvor meget blev der stjålet for?”. Det er ikke præcis det samme som bruttoerstatningsværdi, men forskellen er for stor til udelukkende at kunne forklares med de forskellige begreber. I offerundersøgelsen bemærkes det: ”Det skal påpeges, at biltyverier indgår med bilens fulde værdi i denne beregning. Størstedelen af de stjålne biler genfindes imidlertid forholdsvis hurtigt og returneres til ejerne”. (Pedersen et al, 2015, s. 26). Dette gælder ikke kun biler, men også stjålne cykler, hvoraf ca. en tredjedel genfindes (ifølge offerundersøgelsen (se også kapitel 1)).

Der er også to andre grunde til, at beløbet i offerundersøgelsen er markant højere, end det beløb jeg har regnet mig frem til. For det første er der ikke taget højde for husstandseffekten ved indbrud i beløbet 5,6 mia. kr. I offerundersøgelsen (Tabel 3.12, s. 31) er omfanget af husstandseffekten 1,2 mia. kr. (se også fodnote 6). For det andet indeholder offerundersøgelsen også den svarmulighed, at tyveriet foregik på respondentens arbejdsplads. Det gennemsnitlige tabsbeløb i denne kategori (91.350 kr.) vækker undren. Det drejer sig sikkert om selvstændige, der peger på erhvervstyverier, og jeg har derfor valgt at se bort fra denne respons.

Når der tages højde for disse effekter – genfundne biler/cykler, husstandseffekten og erhvervstyverier – lander tabsbeløbet på basis af offerundersøgelsen på ca. 3 mia. kr. Dermed er afstanden til 2,3

Efter befolkningstal er England & Wales 10 gange større end Danmark, og dermed skulle de danske tab beløbe sig til 1,7 mia. kr.

mia. kr. ikke længere helt så stor og kan forklares med statistisk usikkerhed samt forskellige begreber (erstatningsværdi versus hvor meget blev der stjålet for).

3.4 Opsummering

I kapitel 2 og kapitel 3 er det beregnet, at der i 2014 var ca. 450.000 indbruds- og tyverisager rettet mod privatpersoners ejendom, samt at der blev stjålet ca. 700.000 genstande til en værdi af mindst 300 kr. Erstatningsværdien af disse genstande var i gennemsnit godt 3.000 kr., og det samlede erstatningsbeløb lød på ca. 2,3 mia. kr.

De stjålne varer er inddelt i syv kategorier: smykker, cykler, elektronik, hus, personlige, øvrige og motorkøretøjer. Smykker tegner sig for næsten en fjerdedel af alle stjålne genstande og knap en tredjedel af den samlede erstatningsværdi. Tabel 3.3 viser oversigten over alle syv kategorier. I forhold til antallet af stjålne genstande fylder kategorien personlige betydeligt mindre, når regnestykket udføres på baggrund af værdien, hvorved procentandelen falder fra 21 til 9. Motorkøretøjer stiger derimod fra 5 % af antallet af genstande til 10 % af værdien. Det er ikke overraskende, eftersom erstatningsbeløbet ved tyveri af selve bilen er meget højt. I de andre kategorier er der ikke ret stor forskel mellem opgørelser efter henholdsvis antallet af stjålne genstande og erstatningsværdien.

Tabel 3.3 Estimat over antallet og værdien af genstande stjålet fra privatpersoner (2014)

		Genstande (x 1000)		Erstatningsværdi (i mio. kr.)	
		Antal	Procent	Antal	Procent
1	Smykker	166	23 %	734	32 %
2	Cykler	132	19 %	432	19 %
3	Elektronik	136	19 %	399	18 %
4	Hus	69	10 %	230	10 %
5	Personlige	150	21 %	193	9 %
6	Øvrige	22	3 %	62	3 %
7	Motorkøretøjer	38	5 %	220	10 %
	I alt	713	100 %	2.270	100 %

Tal i orange er estimater.

Kilder: Forsikringsdata og egne beregninger baseret på data fra Danmarks Statistik og offerundersøgelsen (Pedersen et al, 2015)

4 Genstande stjålet fra virksomheder

Antallet og værdien af genstande stjålet fra privatpersoner kan som påvist beregnes rimelig præcist. Regnestykket indeholder en del præmisser, men der er et solidt afsæt i forsikringsdata. Bortset fra bilforsikringer mangler der derimod data for stjålne genstande, der er omfattet af erhvervsforsikringer. Kun overordnede tal fra Forsikring & Pension er til rådighed. Det betyder, at beregningerne i dette kapitel er foretaget på et betydeligt løsere grundlag. For at skabe et overblik over genstande stjålet fra virksomheder og institutioner anvender jeg Polsas-data.

Polsas-data indeholder ikke en systematisk opgørelse af tyvekoster eller af værdien af de stjålne genstande. Resuméerne indeholder ofte en omtale af genstandene, men nævner sjældent værdien. I første omgang har jeg forsøgt at udarbejde en oversigt ved hjælp af søgeord (tekstfiltre). Det gav lidt bonus ved visse ord, mens andre var mere problematiske (se også kapitel 1). Selvom jeg kunne tælle, f.eks. i hvor mange sager ordet iPhone forekom, kunne jeg ikke afgøre, hvor mange iPhones der rent faktisk var tale om. For at løse dette problem er der udtrukket ikke-selektive stikprøver af relevante forbrydelser. Efterfølgende er det ved læsning af sagsresuméet fastslået, hvilke og hvor mange genstande anmeldelsen drejer sig om.

4.1 Antallet og typerne af stjålne, politianmeldte genstande

I kapitel 2 (og bilag 5) er anmeldelser af ejendomsforbrydelser mod erhvervslivet opdelt efter branche med henblik på at kunne sammenligne dem med en offerundersøgelse. I modsætning hertil er dette kapitel ikke baseret på en brancheinddeling, men på en typeinddeling: indbrud i virksomheder, butikstyverier, tyveri af last-/varebiler, tyveri fra last-/varebiler og tyveri af diesel.

4.1.1 Indbrud i virksomheder

I Polsas blev der i 2014 registreret 18.021 indbrud i virksomheder. De hyppigste søgetermer er værktøj (1.566 hits) og computer/bærbar (1.558 hits). Termen maskine optræder 858 gange, men disse sager kan også handle om mønter stjålet fra en kaffemaskine eller om en røgmaskine, der gik i gang. Tablet/iPad forekommer i 535 sager, og telefon/iPhone 534 gange. Det giver indtryk af, at elektronik og værktøj er de foretrukne tyvekoster. Ordet smykker optræder derimod kun 122 gange.

For en mere præcis optælling af tyvekoster er der ved hjælp af SPSS (et statistisk softwareprogram) udtrukket en stikprøve af de 18.021 sager. Stikprøverne omfatter i alt 532 sager. Ikke alle sagsresuméer indeholder relevante oplysninger om koster, typisk fordi man endnu ikke har opgjort det forsvundne (bliver eftersendt); 100 af de 532 valgte sager indeholder ikke de fornødne oplysninger. Nettostikprøven indeholder derfor 432 sager. Det viste sig, at der i 137 sager ikke var noget udbytte,

enten fordi det ikke var lykkedes gerningsmanden at komme ind i bygningen (sagen er alligevel anmeldt på grund af spor, der tydede på et indbrudsforsøg), fordi vagter har forstyrret gerningsmanden, eller fordi der i selve bygningen har været sikringsforanstaltninger (låste døre, røgmaskiner), der har forhindret tyveri. I 27 sager bestod udbyttet kun af (små)penge. Det vil sige, at der i 264 sager (61 %) har været tale om stjålne koster.

Det viser sig, at søgeordsgennemgangen til dels har ramt plet: Elektronik og værktøj er de foretrukne kostervalg. I 27 % af sagerne er der stjålet elektronik, mens værktøj indgår i 21 %. Men stikprøven viser, at også andre genstande, såsom dagligvarer (inkl. alkohol og cigaretter) og designermøbler, stjæles ved indbrud i virksomheder. Bilag 8 giver en komplet oversigt.

Det er også blevet forsøgt at fastslå antallet af stjålne genstande, hvilket ikke altid oplyses i sagsresuméet. Og så er der spørgsmålet om optællingsmetoden: En værktøjskasse indeholder sikkert flere genstande, men regnes for én genstand. Når der er stjålet x meter kabler, regnes det ligeledes for én genstand, mens to ruller kabler regnes for to genstande. Resultatet er, at dagligvarer (inkl. alkohol og cigaretter) ikke kan gøres op i antal genstande. Plejeprodukter, smykker og øvrige produkter er på grund af de små tal i stikprøven heller ikke opgjort i antal genstande. For de andre varers vedkommende er antallet gjort op, og resultatet af stikprøven multipliceret til anmeldelser. Det skønnes herved, at de knap 11.000 indbrud (med udbytte) i virksomheder svarer til ca. 45.000 stjålne effekter (se bilag 8 for beregningen). Her er det ikke elektronik og værktøj, der topper listen, men kategorien tøj, tasker og briller med 18.000 genstande. Det skyldes et højt antal genstande pr. indbrud (i gennemsnit 27); typisk som følge af butiksidebrud (se også bilag 8).

4.1.2 Butikstyverier

I Polsas er der i 2014 registreret 19.040 butikstyverier; 13.410 af disse stammer fra dagligvarebutikker. En repræsentant fra Dansk Erhverv interviewet i forbindelse med denne undersøgelse mener, at dagligvarebutikker tegner sig for det største antal butikstyverier, eftersom det er svært at sikre dagligvarer.²¹ Populære produkter er, ifølge repræsentanten, frysekaffe (Nescafé), energidrikke (Red Bull) og chokolade (Marabou). Typisk varer, der stjæles i stor stil og sælges som hælervarer, mens f.eks. tyveri af kød i højere grad sker til eget forbrug. En relativt ny og mere organiseret form for butikstyveri er at fylde en indkøbsvogn med varer og løbe gennem kassen. De eftertragtede produkter, som repræsentanten nævner, stemmer til dels overens med anmeldte butikstyverier i Polsas (når der søges gennem tekstfiltre). De følgende produkter er topscorere: spiritus/whisky/vodka (597), chokolade (551), slik (498), kød (288), cigaretter (245), Red Bull (208) og sodavand (206).

Butikker, der ikke sælger dagligvarer, men specialvarer, anmelder i mindre omfang butikstyveri; kun 5.630 af de anmeldte butikstyverier stammer fra disse butikker. De søgetermer, der optræder

²¹ Dagligvarebutikker prøver alligevel at imødegå disse tyverier ved f.eks. at sælge Nescafé-glas uden låg (udleveres først til kunden efter betaling) eller ved COOP-mærkning af Marabou chokolade (dermed kan det ikke sælges i en kiosk uden først at blive ompakket).

højt på listen ved disse butikker, er sko (703), skjorter/bukser (659), parfume (549), telefon/iPhone (218) og creme (207).

Jævnfør kapitel 1 er omfangsestimaterne fra Global Retail Theft Barometer (GRTB) sikkert alt for høje, men de har også spurgt til de tre mest stjålne genstande inden for fem forskellige brancher. For Europa kommer de frem til følgende:

	Tøj og mode	Gør det selv	Elektronik	Mad og drikke	Sund-/skønhed
1	Tilbehør	Elektrisk værktøj	Tilbehør	Vin og spiritus	Makeup-artikler
2	Smykker	Batterier	Smartphones	Fersk kød	Ansigtscremer
3	Fodtøj	Dørlåse	Tablets	Ost og delikatesser	Barberblade

Kilde: GRTB, 2014, Figure 4.14, s. 52.

Ligesom ved indbrud i virksomheder er der også blevet udtrukket en stikprøve fra Polsas på anmeldte butikstyverier. Stikprøven omfatter i alt 570 sager, men da det ikke er alle sagsresuméer, der indeholder relevante oplysninger om koster, ender nettostikprøven på 518 sager. Disse sager er typisk opklaret, og butikstyven er normalt blevet afsløret af personale eller vagter. Sagsresuméerne efterlader det indtryk, at forholdsvis mange unge stjæler slik, sodavand, makeup-artikler og parfume. Der er også en del personer, som stjæler alkohol (spiritus, vin eller øl), og endelig findes der en gruppe butikstyre, som stjæler adskillige dagligvarer – ligesom man normalt køber ind. Kun få af stikprøvens anmeldelser handler om mere organiserede former for butikstyveri. Der er dog et par sager, hvor en indkøbsvogn fyldes op med alkohol, sodavand, cigaretter og/eller chokolade. Også ved tøjbutikker findes der enkelte anmeldelser om større mængder tyvekoster.

I gennemsnit bliver der ved hvert butikstyveri i en dagligvarebutik stjålet 5,5 genstande. Det svarer til 73.755 genstande ved samtlige anmeldelser. Det gennemsnitlige antal stjålne genstande ved tyverier i specialbutikker er 2,7, hvilket svarer til i alt 15.201 genstande ved samtlige anmeldelser (se bilag 9 for detaljerede oplysninger).

4.1.3 Tyveri af lastbiler/varevogne

I Polsas er der i 2014 registreret 1.073 tyverier af last- eller varebiler. Langt de fleste af disse er varevogne. Tyveri af lastbiler (trækker og/eller sættevogn) toppede i 2010, hvor der blev stjålet 175 stk. (Sørensen, 2015). Ifølge politiet og brancheforeningen er det velorganiserede østbander, der står bag denne type kriminalitet. Svaret på disse tyverier blev fundet i LAGOS²² – et system til at efterlyse stjålne lastbiler hos vognmænd og chauffører. Efter indførelsen af dette er antallet af stjålne lastbiler i 2014 faldet til 26. De fleste politianmeldte tyverier drejer sig således om varevogne. Ifølge oplysninger fra forsikringselskaberne er der udbetalt forsikringspenge for ca. 250 totalforsvund-

²² LAGOS er oprettet i fællesskab af forsikringselskaberne, politiet og ITD (Brancheorganisation for den danske vejgodstransport) i 2011. LAGOS står for Last, Gods og Sættevogne.

ne varevogne, hvilket betyder, at de fleste af disse tyverier (tyveri af last- og varebiler) faktisk er brugstyverier (politiets betegnelse).

4.1.4 Tyveri fra lastbiler og varevogne

Der er i 2014 indgivet 4.752 politianmeldelser af tyverier fra lastbiler/varevogne. Langt de fleste af disse drejer sig om varevogne. Ordene ”lastbil” eller ”sættevogn” forekommer i 411 tilfælde. Oftest handler det om tyveri fra lastbilens førerhus, og der er stjålet telefoner, benzin-/betalingskort eller lignende. Herudover er der journaliseret enkelte dieseltuverisager under denne gerningskode (se 4.1.5). Der er også sager, hvor gerningsmanden forsøger at få fat i bilens last ved at klippe en hængelås op eller skære i sættevognens presenning. Ved varevogne ser vi det samme mønster: Tyverierne sker typisk fra vognens førerrum eller vognens vareplads. En sjælden gang stjæles effekter fra selve bilen, som regel lygter eller dæk.

Det er hævet over enhver tvivl, at der med mellemrum stjæles større partier på denne måde, men der foreligger sjældent en komplet opgørelse over kostervalg. Jeg citerer her fra et eksempel på en sådan sag: ”Tyveri fra flere sættevognstrailere, hvorunder fire blev skåret op i presenningen og to, hvis hængelåse var klippet op. Ukendt kostervalg, muligvis parfume”. Sager, der indeholder mere detaljeret information, bekræfter, at disse tyverier kan være omfattende. I en enkelt sag er der stjålet tre paller med shampoo og fire paller med parfume, i en anden sag 57 mobiltelefoner og i en tredje 32 pakker fra en elektronikvirksomhed. Af en sag, hvor der er stjålet diverse hvidevarer, fladskærms-tv og andet elektronik, fremgår det, at anmelderen ikke har overblik over de stjålne koster. Her er dog senere tilføjet, at kosteropgørelsen er modtaget og tabet opgjort til lidt under 250.000 kr.

For at få indblik i, hvad der stjæles fra varevogne, er der udtrukket en stikprøve af 100 sager. Ofte stjæles flere genstande samtidig, men det noteres langt fra altid nøjagtigt. Det gælder f.eks. for værktøj; i flere sager er der noteret noget i retning af ”Kostervalg: div. hånd- og elværktøjer, p.t. intet overblik, kosterliste tilgår senere”. Stikprøven viser, at 41 % af sagerne omfatter værktøj. Med et samlet tal på 4.341 (4.752 minus 411 tyverier fra lastbiler) tyverier fra varevogne, anslås det altså, at der er stjålet værktøj i 1.780 sager. Andre typer koster kan bedre opgøres nøjagtigt. I stikprøven er optalt 146 genstande, hvilket svarer til i alt 6.333 for alle anmeldte tyverier fra varevogne. Tre ud af fire af disse genstande er i varekategorien elektronik (bærbare computere, mobiltelefoner og GPS). De øvrige genstande er f.eks. chaufførens personlige ejendele (sportstøj i en stjålen taske) eller postpakker.²³

²³ Stikprøven indeholdt to sager, hvor der var stjålet postpakker: en sag med to stjålne pakker og en sag med 10 stjålne postpakker. Hvad postpakkerne indeholder, er ikke noteret. I interviewet med repræsentanten fra Dansk Transport & Logistik bemærkes, at tyveri af postforsendelser forekommer en del. En søgning i alle anmeldte tyverier fra varevogne viser, at ordet ”postbil” eller ”postpakke” forekommer i 51 anmeldelser. En hurtig gennemlæsning giver indtryk af, at disse sager virkelig handler om tyveri af postpakker og ofte omfatter tyveri af flere pakker.

4.1.5 Tyveri af diesel

Repræsentanten fra brancheforeningen for vejgodstransport peger under interviewet på, at antallet af lastbiltyverier er faldet markant, men at tyveri af diesel til gengæld er et stigende problem. I politiets anmeldelsesstatistik findes 5.273 anmeldelser af tyveri af benzin/diesel. Langt de fleste sager handler om personbiler (med stjålne nummerplader), hvormed der bliver tanket benzin eller diesel, uden at man betaler for det. For at finde ud af, hvor mange sager der drejer sig om tyveri af diesel hos vognmænd eller fra lastbilens tank, er alle brændstoftyverisager gennemført med brug af ordet diesel. Denne optælling resulterede i 1.711 sager. Af disse er en stikprøve på 149 sager dernæst blevet udtaget med henblik på at opklare, om sagerne omhandlede personbiler, der har tanket ved en benzintank, eller om det drejede sig om tyveri af diesel hos en vognmand eller fra lastbilens tank.

I 9 af disse sager var der ingen oplysninger om det stjålne. 74 af de resterende sager omhandlede tyveri af diesel ved optankning med en personbil. Tilbage står 66 sager, som omhandler tyveri af diesel fra transportsektoren, med et samlet udbytte på 58.975 liter diesel. Det svarer til i gennemsnit 894 liter pr. begivenhed. Hvis stikprøven er repræsentativ, blev der i 2014 stjålet ca. 720.000 liter diesel hos vognmænd eller direkte fra lastbilernes tank.²⁴ Det er ukendt, i hvilken grad disse tyverier politianmeldes, men det formodes, at det reelle omfang er mindst 1 mio. liter diesel.

4.2 Estimat over antallet af stjålne genstande

Som indledningsvist bemærket er estimeret for antallet af genstande stjålet fra erhvervslivet i højere grad et slag på tasken, end det gjaldt for estimeret over genstande stjålet fra privatpersoner. Med denne disclaimer præsenteres tabel 4.1. Udgangspunktet for regnestykket er antallet af genstande, som er optalt i stikprøverne fra politianmeldte sager. Denne procentfordeling danner basis for alle anmeldelser. Efterfølgende er antallet af genstande stjålet ved indbrud og tyveri af/fra biler fordoblet, ud fra den antagelse, at ca. halvdelen af sagerne er anmeldt til politiet (med afsæt i den hollandske offerundersøgelse (NTS/NIPO, 2011), som omtalt i afsnit 2.2). Antallet af butikstyverier er dog ikke fordoblet, men *tyvedoblet* – eftersom formentlig kun ca. 5 % af butikstyverierne anmeldes.

De stjålne genstande er anbragt i stort set de samme varekategorier som ved privatpersoner. Smykker fylder ikke ret meget, når det gælder tyverier fra erhvervslivet, og er dermed ikke længere en særskilt kategori. Det samme gælder cykler. Nye kategorier er dagligvarer – som står for mere end halvdelen af alle stjålne varer – og værktøj/byggematerialer. Tyveri af tøj findes i kategorien personlige. Kategorien biler står for stjålne biler, tilbehør (bildele) og tyveri af diesel. Her er 1.000 liter diesel regnet for én genstand.

²⁴ $(66/140) * 1.711 * 894 = 721.113$ liter.

Tabel 4.1 Estimat over antallet af genstande stjålet fra erhvervslivet (2014)

		Indbrud	Butikstyveri	Fra/af biler	I alt	Procent
1	Dagligvarer	10.000	1.160.000	10.000	1.180.000	55 %
2	Personlige	36.000	480.000	7.000	523.000	24 %
3	Elektronik	30.000	80.000	14.400	124.400	6 %
4	Værktøj/bygge	14.400	40.000	21.400	75.800	4 %
5	Hus	6.000	60.000	-	66.000	3 %
6	Biler	2.600	-	2.500	5.100	-
7	Øvrige	2.000	180.000	2.000	184.000	9 %
	I alt	101.000	2.000.000	57.300	2.158.300	100 %

Tal i orange er estimater.

Kilder: Forsikringsdata og egne beregninger baseret på data fra Danmarks Statistik og offerundersøgelsen (NTS/NIPO, 2011)

4.3 Estimat for (erstatnings)beløb af stjålne genstande

Forsikring & Pension har offentliggjort erhvervsforsikringsdata, som er opdelt i indbrud, simpelt tyveri og cykeltyveri. I alt har forsikrings-selskaberne modtaget 12.103 anmeldelser om erhvervsindbrud med et gennemsnitligt erstatningsbeløb på 24.044 kr. Dette svarer til et samlet beløb på 291 mio. kr. Beløbet er – i modsætning til tallene ved privatpersoner – et nettobeløb, altså det, der er udbetalt til kunderne.²⁵ Det er svært at fastslå den reelle markedsværdi. Eftersom det her drejer sig om skadeslidte virksomheder, er erstatningsværdien beregnet uden moms. Dermed kommer markedsværdien i hvert fald op på 364 mio. kr. Hvis vi antager, at der også er en selvrisiko og en vis underforsikring, lander beløbet måske på ca. 400 mio. kr.

Politiet har modtaget godt 18.000 anmeldelser om erhvervsindbrud, men stikprøven fra disse sager viser, at ca. en tredjedel drejer sig om indbruds*forsøg*. Tilbage er der ca. 12.000 anmeldte sager med udbytte, og det er lige præcis det antal, som er meldt til forsikrings-selskaberne. Så der er ingen forskel mellem en forsikrings- og en politianmeldelse af erhvervsindbrud. Men hvad med de ikke-anmeldte indbrud? Offerundersøgelsen fra Holland indikerer, at ca. halvdelen af alle indbrudssager ikke politianmeldes. Hvis det samme gælder for Danmark, er der her ca. 12.000 ikke-anmeldte indbrud. Formentlig drejer disse indbrud sig om så små beløb, at det ikke har kunnet betale sig at melde dem til forsikringen – eller også er virksomheden ikke forsikret. Men hvis en virksomhed ikke er forsikret, er det ikke sandsynligt, at den ligger inde med driftsmidler af stor værdi. Dette ræsonnement fører til et estimat over det samlede beløb ved ikke-anmeldte indbrud på ca. 100 mio. kr. Markedsværdien af de stjålne genstande ved erhvervsindbrud vil dermed være ca. 500 mio. kr.

²⁵ Når erhvervskunder vil tegne en forsikring, stilles der krav til deres sikringsniveau. Forsikrings-selskaberne opererer med seks sikringsniveauer (10, 20, 30, 40, 50 og 60), og jo større værdi, der skal forsikres, jo højere sikringsniveau kræves af kunden. Jeg antager – men kan ikke dokumentere – at en del af virksomhederne ikke tegner en forsikring, samt at en del virksomheder er underforsikrede.

Butikstyverier er typisk for butikkernes egen regning. Hvis fordelingen mellem anmeldte tyverier fra dagligvare- og specialbutikker (70:30) kan overføres til alle butikstyverier, og hvis antallet af butikstyverier ligger på ca. 500.000, og beløbet for stjålne varer målt i stikprøven holder for alle tyverier, lyder regnestykket på 253 mio. kr. for dagligvarebutikker og 241 mio. kr. for specialbutikker.²⁶

Den årlige omsætning i dagligvarebutikkerne er ca. 100 mia. kr. (KFS, 2014b). Tabet på tyverier skulle så være 0,25 % af omsætningen. Omsætningen i specialbutikker er ca. 200 mia. kr. (KFS, 2014b) og tyverandelen dermed 0,12 %. Det er lavere, end jeg havde forventet. Der kan dog være flere grunde til, at ovenstående beregning ikke holder. For det første peger forskning i retning af, at det ikke kun er kunderne, der stjæler fra butikkerne, men også de ansatte. Ifølge det globale retailbarometer (GRTB) er det svind, der skyldes tyvagtigt personale, i Danmark næsten lige så højt som de tab, der skyldes butikstyveri (Figure 4.5, s. 45). Personalet stikker sikkert oftere fingrene i kasseapparatet, end butikstyvne gør (kassedyk), men vi må formode, at ansatte også ofte stjæler butiksvarer. Disse sager meldes yderst sjældent til politiet.

En anden grund til mulig underestimering af beløbet ved butikstyverier kan være, at de anmeldte sager ikke er repræsentative. Som allerede bemærket fylder de mere organiserede former for butikstyverier ikke ret meget i stikprøven og formentlig heller ikke ved de anmeldte sager. Børn og alkoholikere fylder forholdsvis meget; sikkert fordi de er forholdsvis nemme at afsløre. Som beskrevet i bilag 9 indeholder stikprøven en stor sag med en værdi på 120.000 kr. Eftersom dette beløb afviger så markant fra de andre beløb, er det ikke medtaget i regnestykket for gennemsnittet. Mens hvis vi nu tager dette beløb med – som repræsentant for de organiserede former for butikstyveri – så ender beløbet for specialbutikker på hele 624 mio. kr.

Det er alt i alt svært at levere et nogenlunde pålideligt estimat for det samlede beløb ved butikstyverier. Mit bedste bud er, at det ligger på mellem en halv og halvanden mia. kr. I resten af rapporten går jeg derfor ud fra et estimat på ca. 1 mia. kr.

Til sidst er der forbrydelser i forbindelse med erhvervsbiler. Tal fra bilforsikringerne viser, at der er udbetalt ca. 57 mio. kr. i erstatning. Dette inkluderer ikke kun forsvundne last- og varebiler, men også tyveri af bildele (f.eks. lygter, dæk) samt gods fra bilen. Det er svært at sige, hvad markedsværdien af det samlede erstatningsbeløb vil være. Der skal indregnes moms, men da det handler om erhvervsbiler, burde der også tages højde for afgifter. På den anden side er moms og afgifter kun relevante, hvis genstanden kan sælges videre til privatpersoner, hvilket formentlig ikke er tilfældet med lastbiler og varevogne. Moms er derfor kun relevant for godsets vedkommende. Alt i alt anslår jeg markedsværdien til ca. 70 mio. kr., når der tages højde for godsmoms og selvrisiko.

²⁶ Dagligvarebutikker: 70 % af 500.000 = 350.000. Gennemsnitsbeløb 723 kr.

I alt: 350.000 x 723 = 253 mio. kr.

Specialbutikker: 30 % af 500.000 = 150.000. Gennemsnitsbeløb 1.605 kr.

I alt: 150.000 x 1605 = 241 mio. kr.

Når der stjæles genstande fra en bil (ikke gods), er der i forsikringsprog tale om simpelt tyveri. Ifølge Forsikring & Pension blev 2.682 af disse tyverier anmeldt til forsikringsselskaberne i 2014. Den gennemsnitlige erstatning for simpelt tyveri er 16.831 kr., hvilket giver en samlet udbetaling på 44 mio. kr. Også her gælder det, at moms skal medregnes for at komme frem til markedsværdien af de stjålne genstande. Dermed er vi oppe på 55 mio. kr. – med selvrisko og eventuel underforsikring i alt ca. 65 mio. kr.

Simpelt tyveri er mere end tyveri fra biler. Politiets anmeldelsesstatistik (se bilag 4) viser, at der også foregår en del tyverier fra institutioner og kontorer. Der er anmeldt 4.752 tyverier fra lastbiler og varevogne og 13.684 andre tyverier (tyverier fra pengeautomater er ikke medregnet). Altså i alt 18.433 tyverier, mens der kun er anmeldt 2.682 tyverier til forsikringsselskaberne. Det er svært at afgøre, hvilket beløb disse ikke-forsikringsanmeldte sager skal sættes til. Politiet har modtaget 15.751 anmeldelser af tyverier, som ikke er meldt til forsikringen. Hvis værdien af disse tyverier sættes til i gennemsnit 1.500 kr., lyder skadesbeløbet på 24 mio. kr. Dertil kommer sikkert tyverier, som ikke politianmeldes. Med afsæt i den tidligere omtalte offerundersøgelse fra Holland anslås det, at ca. halvdelen af tyverierne ikke politianmeldes. Det drejer sig formentlig ikke om store værdier, og hvis der regnes med et gennemsnitsbeløb på 750 kr., ender den samlede sum på 14 mio. kr. (18.433 x 750).

Den sidste kategori, der skal værdiansættes, er tyveri af diesel. Jeg antager, at tyveri af benzin og diesel fra tankstationer (opfyldning af tanken) sker med henblik på eget forbrug og dermed ikke er interessant i forhold til hælermarkedet. Diesel stjålet fra vognmænd og lastbilernes tanke betragtes derimod som en handelsvare og er dermed relevant. I afsnit 4.1.5 har jeg redegjort for, at der i 2014 blev stjålet mindst 1 mio. liter diesel fra vognmænd/lastbiler, hvilket ved en literpris på 7 kr. svarer til 7 mio. kr.

Når alle estimerne lægges sammen, ender markedsværdien af genstande stjålet fra virksomheder på 500 (indbrud) + 1.000 (butikstyveri) + 70 (biler/gods) + (65 + 24 + 14) (simpelt tyveri) + 7 (diesel) = 1.680 mio. kr. Jeg vil her gentage, at dette beløb er mit bedste skøn, baseret på de foreliggende data.

4.4 Opsummering

Butikstyverier fylder meget i forhold til antallet af stjålne genstande. I kapitel 3 (privatpersoner) blev kun antallet af genstande til en værdi af mindst 300 kr taget med i regnestykket. Hvis den samme metode anvendes for virksomheder, vil mange butikstyverier ikke figurere i regnestykket. Dette gælder således for langt de fleste dagligvareprodukter. Dermed er opgørelsen af genstande stjålet fra virksomheder ikke sammenlignelig med opgørelsen for privatpersoner. For butikker handler det for en stor del om produkter, der ikke koster ret meget pr. stk. (en plade chokolade, en pakke cigaretter), men som alligevel har en værdi på hælermarkedet, hvis de tilbydes i store mængder.

Regnestykket er opgjort til 2,16 mio. stjålne genstande, hvoraf hovedparten stammer fra butikstyveri (2,0 mio.). Ser vi derimod på værdien af de stjålne genstande, tegner butikstyverier sig for ca. 1 mio. kr., og indbrud for ca. en halv mio. kr. I alt er markedsværdien af genstande stjålet fra virksomheder beregnet til ca. 1,7 mia. kr.

Når resultaterne fra kapitel 3 (privatpersoner) og 4 (virksomheder) lægges sammen, er konklusionen, at der i 2014 blev stjålet varer for ca. 4 mia. kr. i Danmark. Ved butiksvarer, varer stjålet under transport og tyveri af lagervarer er udbyttet *nye* varer, mens udbyttet ved indbrud i private hjem, institutioner, kontorer samt tyverier fra privatpersoner (lommetyverier, cykeltyverier og tyverier af/fra biler) er *brugt*. Tabel 4.2 giver i runde tal fordelingen af markedsværdien af brugte henholdsvis nye varer fordelt på ni kategorier.

Tabel 4.2 Markedsværdi af genstande stjålet fra privatpersoner og virksomheder (2014, mia. kr.)

	Brugte varer	Nye varer	I alt	Procent
Smykker og ure	0,8	-	0,8	20 %
Elektronik (inkl. computere, mobiltelefoner)	0,5	0,2	0,7	17 %
Personlige (inkl. tøj, plejeprodukter)	0,2	0,5	0,7	17 %
Cykler	0,4	-	0,4	10 %
Hus (inkl. designermøbler)	0,4	-	0,4	10 %
Dagligvareprodukter (inkl. cigaretter, alkohol)	-	0,4	0,4	10 %
Køretøjer (minus cykler)	0,3	-	0,3	8 %
Værktøj	0,1	-	0,1	3 %
Øvrige produkter	0,1	0,1	0,2	5 %
I alt	2,8	1,2	4,0	100 %

Tal i orange er estimater.

Kilder: Forsikringsdata og egne beregninger baseret på data fra Danmarks Statistik og offerundersøgelsen (NTS/NIPO, 2011; Pedersen et al, 2015)

5 Kendskab til hælerne

Som nævnt i det første kapitel er der to datakilder til rådighed, når man skal danne sig et billede af det danske hælermarked: politiets sigtelser for overtrædelse af hæleriparagrafferne og en Megafonundersøgelse blandt 2.311 voksne danskere. Der kan sættes spørgsmålstegn ved begge kilders repræsentativitet, men her præsenteres billedet på basis af disse. I det næste kapitel bliver resultaterne sat i perspektiv og anvendt som brikker til at lægge det endelige puslespil om estimater for det danske hælermarked.

5.1 Sigtet for hvad?

Ifølge straffelovens paragraf 290 er der ikke kun tale om hæleri, når en person køber stjalne varer, men også når en person skjuler, opbevarer eller transporterer udbyttet af en strafbar lovovertrædelse. Også videresalg af stjalne varer betragtes som hæleri. Når politiet finder tyvekoster på en person eller på en persons adresse, skal det besluttes, om vedkommende skal sigtes for tyveri eller hæleri. Det kan også forekomme, at politiet sigter en person for tyveri og subsidiært for hæleri. En subsidiær sigtelse for hæleri er ikke synlig i kriminalstatistikken.

I et forsøg på at få et indtryk af årsagerne til hælerisigtelserne er de 3.058 sager gennemført med tekstfiltre. På den måde er det lykkedes at sætte en mærkat på 2.178 sigtelser (71 %). Det viser sig, at politiet oftest sigter en person for hæleri, når vedkommende opbevarer eller er i besiddelse af stjalne varer – ca. 70 % af sigtelserne hører til denne gruppe. De resterende 30 % er sigtet for salg eller køb af stjalne varer. Af de personer, som er sigtet for groft eller forretningsmæssigt hæleri (straffelovens paragraf 290, stykke 2), er ca. 45 % sigtet for at opbevare eller være i besiddelse af stjalne varer, mens ca. 55 % af sigtelserne handler om køb eller salg af sådanne.

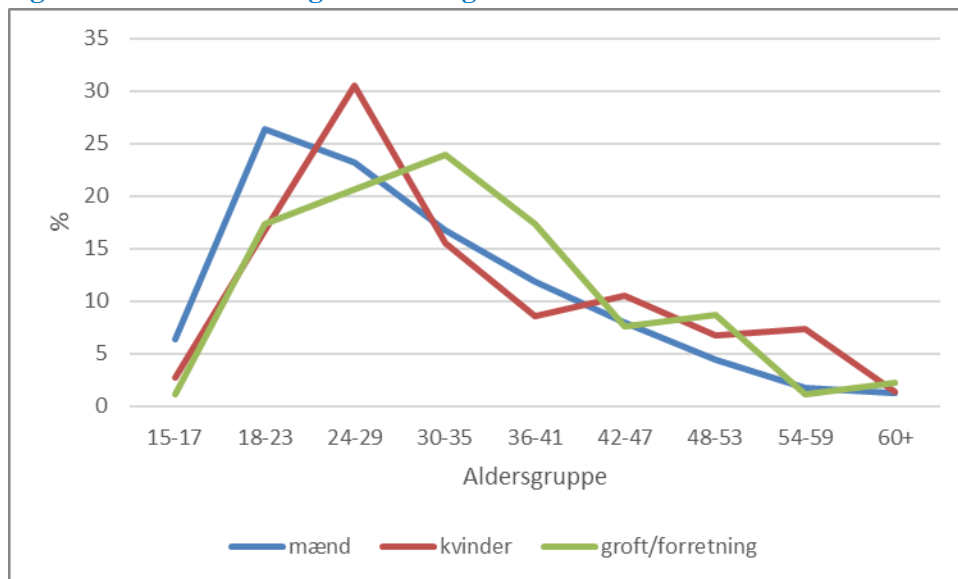
5.2 Profil på hælerisigtede personer

I Polsas registreres sigtedes køn, alder og nationalitet.²⁷ Kvinder står kun for 13 % af hælerisigtelserne, mens mænd udgør hele 87 %. Ved groft eller forretningsmæssigt hæleri er kvindernes andel endnu mindre, nemlig 7 %. Aldersfordelingen viser den velkendte kurve: en brat stigning i begyndelsen og derefter et fald. Figur 5.1 viser, at der procentvist er flest mandlige hælere i alderen 18-23

²⁷ I denne statistik er der taget udgangspunkt i unikke personer; det vil sige, at en person, som er sigtet for flere forhold, kun tæller én gang i statistikken. Antallet af hælere er 1.761. Derudover er 92 personer sigtet for groft eller forretningsmæssigt hæleri.

år, mens kvindelige hælere først topper i alderen 24-29 år. Når der er tale om groft eller forretningsmæssigt hæleri, ligger alderstoppen endnu senere, nemlig ved 30-35 år.

Figur 5.1 Aldersfordeling af hælerisigtede efter køn



Kilde: Polsas

Langt de fleste personer (80 %), som er sigtet for hæleri eller groft/forretningsmæssigt hæleri, har dansk nationalitet. Personer med en udenlandsk nationalitet kommer forholdsvist ofte fra Rumænien (3 % ved hæleri og 9 % ved groft/forretningsmæssigt hæleri).

5.3 Genstande fundet hos hælerisigtede

I sagsresuméerne kan man som regel læse om hælerkoster. Denne information er fri tekst, og der er derfor udtrukket en tilfældig stikprøve af anmeldelserne (n=294). Det viste sig, at der i 20 sager mangler relevante oplysninger; ved et indbrud refereres f.eks. kun til et journalnummer uden oplysninger om, hvad der er stjålet. Af de resterende 274 sager omhandlede 19 ikke varehæleri, men f.eks. pengeoverførsler. Der er altså relevante oplysninger i 255 sager. Hælervarerne er inddelt i de samme kategorier, som blev brugt ved forsikringsdata, dog med tilføjelse af kategorien bil/båd. De sigtede i denne sidste kategori har enten været i besiddelse af en stjålet bil/båd eller af stjalne nummerplader, trailere eller diesel. Desuden er tilføjet kategorien værktøj/materialer, der omfatter maskiner, værktøj, byggematerialer og skrot. Endelig er 14 sager placeret under overskriften diverse. Her har den sigtede været i besiddelse af flere forskellige typer varer, der stammer fra en forbrydelse.

Der findes 523 anmeldelser med sigtelse for groft eller forretningsmæssigt hæleri. Som nævnt i kapitel 1 fylder en enkelt sag med flere hundrede forhold meget i denne statistik, men det har vist sig, at denne sag slet ikke handler om varehæleri, hvilket gør sig gældende for i alt 344 anmeldelser. Af de resterende 188 sager mangler der i 31 sager oplysninger om hælerkoster. Der er altså relevante oplysninger om 157 sager.

Tabel 5.1 viser, at næsten halvdelen af alle hælerisigtelser handler om elektronik, typisk bærbare computere, tablets og mobiltelefoner (ofte iPhones). Når sigtelsen lyder på groft eller forretningsmæssigt hæleri, topper kategorien hus. Her drejer det sig næsten udelukkende om designermøbler. Det er bemærkelsesværdigt, at kategorien diverse, som indbefatter flere forskellige varetyper, også scorer højt ved groft eller forretningsmæssigt hæleri.

Tabel 5.1 Hælervarer (sigtede, 2014)

		Sigtet for hæleri		Sigtet for groft/forr. hæleri	
		Antal	Procent	Antal	Procent
1	Smykker	13	5 %	10	6 %
2	Cykler/knallerter	18	7 %	7	4 %
3	Elektronik	114	45 %	20	13 %
4	Hus	17	7 %	46	29 %
5	Personlige	35	14 %	7	4 %
6	Øvrige	7	3 %	17	11 %
7	Biler/både	16	6 %	6	4 %
8	Værktøj/materialer	21	8 %	10	6 %
9	Diverse	14	5 %	34	22 %
	I alt	255	100 %	157	100 %

Kilde: Polsas

5.4 Fået tilbudt eller købt hælervarer?

I Megafons selvrapporteringsundersøgelse (2016) – se også kapitel 1 – er 2.311 danskere bl.a. blevet spurgt om, hvorvidt de inden for de sidste tre år er blevet tilbudt stjålne varer. Respondenterne kunne svare ja, nej, måske (mistanke) eller tror ikke. Lidt over 40 % afviste, at de havde fået tilbudt stjålne varer, mens lidt under 40 % ikke troede, at de havde fået et sådant tilbud. De øvrige respondenter (422 personer, 18 %) var sikre på, at de havde fået tilbuddet (9 %) eller havde en mistanke om det (9 %).

At få et tilbud er ikke det samme som at købe. Ud af de 422 personer, der (måske) har fået tilbudt stjålne vare inden for de sidste 3 år, indrømmer 43 personer (10 %), at de har købt denne vare. Hvis man omregner det til alle respondenterne (2.311), skulle kun 2 % af danskerne have købt stjålne varer inden for de sidste tre år. Dette procenttal er formentligt i realiteten (markant) højere af mindst tre årsager. For det første er det sandsynligt, at hælere er underrepræsenteret i en spørgeskemaundersøgelse, som den omtalte (bias i frafald). For det andet er det sandsynligt, at ikke alle respondenter vil indrømme, at de har købt hælervare (social desirability bias). Endelig er det til sidst sandsynligt, at ikke alle respondenter, der i realiteten har købt hælervare, var klar over, at de faktisk har købt en stjålet vare.

5.5 Hælervarer tilbudt til danskere

Der blev også spurgt om, *hvilke* stjålne varer respondenterne havde fået tilbudt. Svarerne er udtryk for, hvornår respondenterne har fattet mistanke om, at varen er stjålet, og er ikke nødvendigvis repræsentative for alle stjålne varer, der kommer på markedet. Folk kan sandsynligvis bedre gennemskue, om en iPhone, der tilbydes på internettet, er stjålet, end om en plade chokolade hos den lokale købmand stammer fra et butikstyveri.

Megafon har stillet spørgsmålet om hælervarer som et såkaldt multirespons-spørgsmål. Det vil sige, at en respondent kan give flere svar. Der er 11 svarkategorier: 9 varegrupper, andet og ved ikke.²⁸ Tabel 5.2 viser resultatet.

Tabel 5.2 Hælervarer (tilbudt til respondenterne)

		Antallet af respondenter, der har fået tilbudt en vare inden for kategorien	Procentfordeling på basis af antallet af svar (604)	Procentfordeling på basis af antallet af respondenter (365) ²⁹
1	Smykker	59	10 %	16 %
2	Cykler/transport	96	16 %	26 %
3	Elektronik	225	37 %	62 %
4	Hus	35	6 %	10 %
5	Personlige	82	14 %	22 %
6	Øvrige	33	5 %	9 %
7	Dagligvarer/cigaretter/spiritus	74	12 %	20 %
	I alt	604	100 %	165 %

Kilde: Megafon (egen beregning)

5.6 Distributionskanaler

I Megafons undersøgelse bliver der også spurgt om, hvordan de respondenter, som svarer, at de har fået tilbudt stjålne varer inden for tre år, er kommet i kontakt med sælgeren. Også her har Megafon stillet spørgsmålet som et multirespons-spørgsmål med 12 svarkategorier: 10 distributionskanaler, andet og ved ikke. I 27 % af tilfældene har den personlige omgangskreds eller arbejdspladsen været distributionskanalen. 38 % af tilbuddene er blevet formidlet gennem en annonce (fortrinsvis på internettet), mens de sidste 35 % fordeler sig på de resterende kanaler, såsom loppe- og kræmmermarkeder samt gade- og dørsalg. Tabel 5.3 viser resultatet.

²⁸ Andet er øvrige i tabel 5.2. Kategorierne el-artikler og radio/tv er lagt sammen i kategorien elektronik. 194 respondenter svarer ja til el-artikler og 76 til radio/tv, mens 225 respondenter nævner en eller begge kategorier. Derfor er tallene i tabel 5.2 anderledes end i Megafons rapport. Det samme gælder for kategorien dagligvarer, cigaretter og spiritus. Kategorien hus står for møbler og kategorien personlige for tøj.

²⁹ 365 respondenter har svaret på dette spørgsmål. Procentfordelingen er relateret til disse 365 respondenter. 62 % af de respondenter, der har fået tilbudt stjålne varer, siger, at de har fået tilbudt elektronik.

Tabel 5.3 Distributionskanaler for hælervarer (ifølge respondenterne)

	Antallet af respondenter, der har fået tilbudt en vare via kanalen	Procentfordeling på basis af antallet af svar (483)	Procentfordeling på basis af antallet af respondenter (369)³⁰
Personlig omgangskreds	91	19 %	25 %
Via min (eller en bekendts) arbejdsplads	40	8 %	11 %
Via en annonce i en avis eller et blad	22	5 %	6 %
Via en privat annonce på nettet	149	31 %	40 %
Via et opslag eller annonce et andet sted	10	2 %	3 %
I en kiosk/butik	18	4 %	5 %
På bar, café eller lignende	31	6 %	8 %
På et loppemarked, kræmmermarked mv.	50	10 %	14 %
På gaden, ved min dør	53	11 %	14 %
Via en internetbutik	14	3 %	4 %
Andet	5	1 %	1 %
I alt	483	100 %	131 %

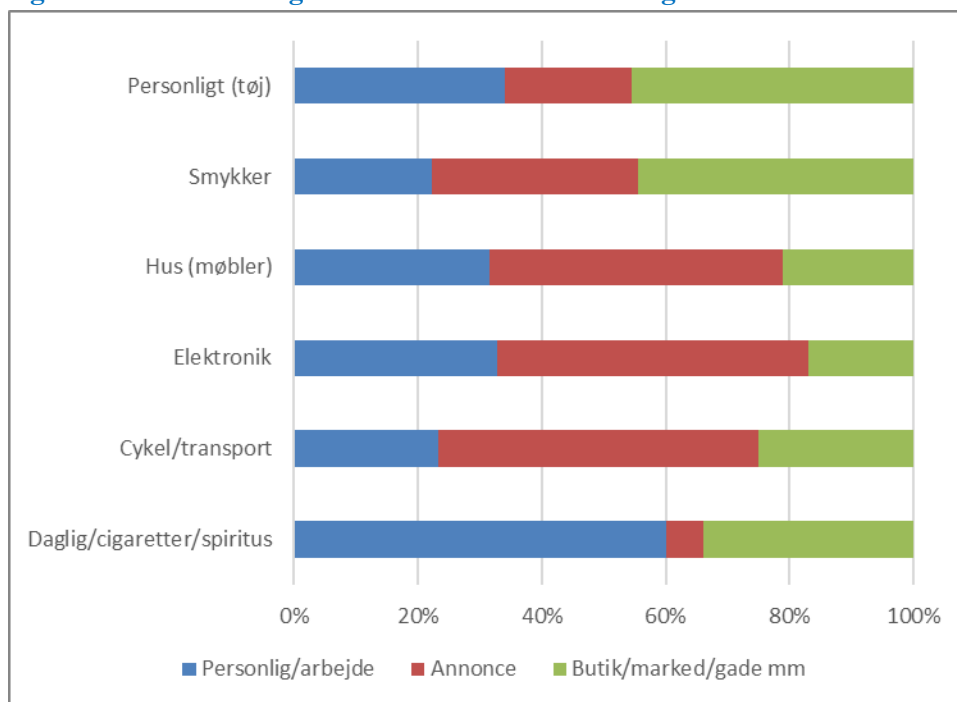
Kilde: Megafon (egen beregning)

Eftersom der er tale om multirespons-spørgsmål, er det besværligt at analysere sammenhængen mellem hælervarer og distributionskanal. Denne sammenhæng er kun undersøgt for de respondenter, som peger på en enkelt distributionskanal (men muligvis flere varer).³¹ Resultatet vises i figur 5.2. Der er klart forskelle på, hvilken kanal der anvendes for hvilken vare. Stjålet tøj og smykker tilbydes oftere i butikker, på markeder og på gaden end de andre stjalne produkter. Internettet er mest anvendt ved salg af møbler, elektronik og cykler. Dagligvarer, cigaretter og spiritus, som er stjålet og skal afsættes, finder typisk vej til (arbejds)bekendte.

³⁰ 369 af respondenterne har svaret på dette spørgsmål. Denne procentfordeling er relateret til disse 369 respondenter. 37 % af de respondenter, der har fået tilbudt stjalne varer, siger altså, at de har fået tilbuddet via en privat annonce på nettet.

³¹ Det kan altså for 359 hælervarers vedkommende fastslås, hvilken distributionskanal der er anvendt. Personlig/arbejde står for 123 varer, annoncer for 141 varer og andre kanaler for 95 hælervarer.

Figur 5.2 Sammenhæng mellem distributionskanal og hælervare



Kilde: Megafon (egen beregning)

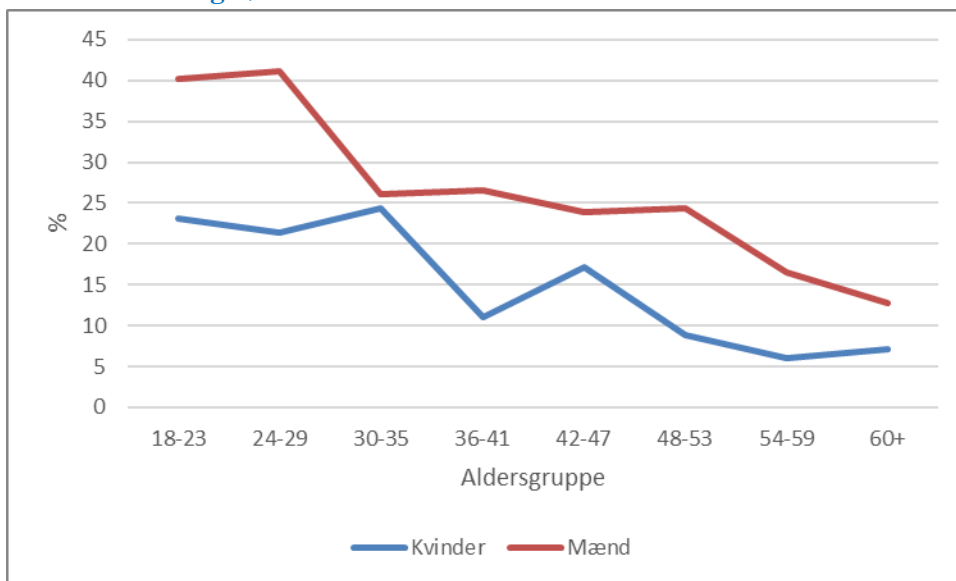
5.7 Hælerprofil (selvrapportering)

Dette kapitel afsluttes med en profil af dem, der siger, at de har købt stjalne varer. Det drejer sig dog kun om et begrænset antal respondenter. Som beskrevet i afsnit 5.4 siger et betydeligt antal respondenter, at de har (en mistanke om, at de har) fået tilbudt stjalne varer, men giver ikke svar på spørgsmålet om, hvorvidt de også har købt disse varer. Formentlig vil de simpelthen ikke indrømme det. Derfor tegnes hælerprofilen på basis af dem, som siger, at de har fået tilbudt stjalne varer inden for de sidste tre år.

Alder og køn er kendt på 2.238 (af de 2.311) respondenter. Fordelingen kvinder/mænd er næsten fifty-fifty (1.129 kvinder mod 1.109 mænd). 13 % af kvinderne siger, at de (måske) har fået tilbudt hælervarer inden for de sidste tre år, mens andelen for mænd er 23 % (se figur 5.3).³² De andre baggrundsvariabler relaterer sig i høj grad til alderen. Studerende har hyppigst fået tilbudt stjalne varer, mens det sjældent sker for pensionister.

³² Når jeg kun tager udgangspunkt i de respondenter, som indrømmer, at de (formentlig) har købt hælervarer, er profilen nogenlunde den samme som i figur 5.3. Fordelingen mænd/kvinder er ca. 2:1 (26 mænd og 15 kvinder), og en tredjedel af hælerne falder i alderskategorien 18-23 år.

Figur 5.3 Procentdel af respondenter, der har fået tilbudt stjålne varer inden for de sidste tre år, fordelt efter alder og køn



Kilde: Megafon (egen beregning)

Et ikke uventet, men alligevel opsigtsvækkende resultat er, at dem, der selv har fået stjålet noget af betydning (enten af økonomisk og/eller af følelsesmæssig værdi), hyppigere har fået tilbudt stjålne varer. Og hyppigheden tager til, jo kortere tid der er gået, siden tyveriet har fundet sted. Der er ikke blevet spurgt nærmere om det, men det er en nærliggende tanke, at disse respondenter har valgt at købe en billig erstatning for deres stjålne genstand på hælermarkedet.

6 Estimer for hælermarkedet

Kapitlerne 2-4, der handler om udbyttet ved ejendomsforbrydelser, og kapitel 5, der handler om kendte hælerforhold, kan betragtes som et tilløb til dette sidste, afsluttende kapitel om hælermarkedet. Kapitlet indledes med enkelte almene betragtninger om hælere og afsluttes med de endelige estimater over omfanget af det danske hælermarked.

6.1 Fra stjæler til hæler

I kapitel 3 og 4 er der skabt et overblik over genstande stjålet fra privatpersoner og erhvervslivet. Det næste spørgsmål er, hvad der så sker med disse tyvekoster?

For det første kan tyven selv anvende eller konsumere varen. Han stjæler en cykel for at cykle fra A til B og efterlader efterfølgende cyklen. Han stjæler cigaretter og en flaske alkohol for at forbruge det selv.³³ Efter sigende er det imidlertid kun få tyvekoster, der anvendes af tyvene selv; de stjæler for at sælge udbyttet (Sutton, 2010, Niras, 2014, Jønsson, 2015). Dette gælder sikkert for indbrudstyveri, men om det også gælder for butikstyveri, lommetyveri og cykeltyveri tvivler jeg på. Senere i kapitlet vender jeg tilbage til dette spørgsmål.

For det andet kan tyven sælge varen. I en kvalitativ undersøgelse af danske indbrudstyre konkluderes det, at tyve kan afsætte deres varer på tre måder (Niras, 2014, s. 59-62):

1. Hælere

”Den inderste kerne af indbrudstyvenes købernetværk består af de organiserede hælere, som tyvene har kontakt til. Tyvene får typisk kontakt til hælerne gennem andre tyve eller varetager selv hæleropgaver for andre tyve. Hælerne er organiserede i den forstand, at de køber store partier af tyvekoster, som de efterfølgende sælger videre til kunder i Danmark eller udlandet. De fleste indbrudstyre beretter at have en fast hæler, som de anvender. Salget til hælerne foregår ofte ved, at tyvene tager fra indbruddet og direkte hen til hæleren. Det er vigtigt hurtigt at få afsat varerne for at minimere beviserne for et indbrud. I nogle tilfælde har indbrudstyre dog varerne opbevaret hjemme hos sig selv, hvorefter hælerne kommer hjem til indbrudstyre og tjekker udbuddet. Ved videresalg af varer til hælere er tyvenes salgspris ofte en standardpris på 1/3 af varens originalpris.” (Niras, 2014, s. 60).

³³ Eventuelt sammen med nogle kammerater. I lovens forstand er kammeraterne så hælere, men jeg betragter det her som en form for egetforbrug.

2. Netværk, forretningsforbindelser, venner og familie

”I næste led af tyvenes købernetværk følger mere direkte aftagere af tyvekosterne. Dette tæller nære relationer som venner og familie, samt indirekte relationer i venners og bekendtes netværk. Derudover beretter enkelte tyve om mere professionelle aftagere, som fx guldsmede, der køber stjålne smykker for at smelte dem om, og møbelpolstrere, der ompolstrer særligt designerstole for at fjerne eventuelle mærkninger eller chips gemt i stoffet. (...) Har tyven været mange år i miljøet, har han ofte ”følere ude” og er løbende i kontakt med både forskellige hælere og direkte købere. Det er også ud fra indbrudstyvenes kontakter i dette led, at de af og til modtager bestillingsopgaver og tips om konkrete boliger, hvor der er værdigenstande at finde. I nogle tilfælde bliver der allerede aftalt en købspris på forhånd.” (Niras, 2014, s. 60).

3. Hele befolkningen

”I yderste led af tyvenes købernetværk er den brede befolkning. Denne tæller for så vidt personer fra alle samfundslag, som enten bevidst eller ubevidst køber stjålne varer. Tyvene kommer ofte i kontakt med disse personer ved at sætte tyvekosterne til salg over nettet – fx gennem Den Blå Avis eller auktionshuset Lauritz. Derudover er deres anvendte hælere også en indirekte kontaktkanal til dette led. (...) Indtil varerne afsættes, opbevares de typisk hjemme privat hos indbrudstyvene, i en kælder, i en bil og nogle gange hos familie. Flere af tyvene benytter også afsidesliggende steder som sommerhuse, der ikke benyttes i vinterhalvåret, kolonihavehuse, skure eller store skraldespande, som sjældent tømmes.” (Niras, 2014, s. 61-62).

Niras’ undersøgelse har danske indbrudstyve som respondenter. Dermed er det ikke overraskende, at eksport af stjålne varer til udlandet ikke bliver nævnt, men mange af dem, jeg har talt med, peger på denne transit. Forsikring & Pension har for mange år siden oprettet et Østkontor med henblik på at opspore og få udleveret luksusbiler, der er stjålet i Danmark. Men det er ikke kun biler, der forsvinder over landets grænser. I en dom fra 2015 blev to mænd idømt hver 3 års fængsel for hæleri for over 5 mio. kr. Gennem deres transportfirma Iraq Posting havde de i stor stil eksporteret stjålne Apple-produkter (iPhones, iPads og iMacs) til Irak (SS-7633/2014).

Politikredsene har i 2015 udarbejdet en (strategisk) analyse af hæleri, og disse analyser er samlet hos Rigspolitiets Nationale Forebyggelsescenter (NFC). På baggrund af disse identificerer politiet fire afsætningskanaler: 1) direkte salg fra tyv til hælere, 2) legale forretninger, 3) organiserede hælernetværk og 4) udenlandske markeder. Her bliver udenlandske markeder eksplicit nævnt. Ved afsætning af tyvekoster gennem legale forretninger peger politiets repræsentant – lige som Niras’ indbrudstyve – på guldsmede og forretninger, der sælger designermøbler (både i fysiske butikker og på nettet).

6.2 At maskere genstandens identitet

Før en hælervare kan komme på markedet, skal den helst være rensset; Sutton (2010) kalder denne aktivitet for at maskere (*disguise*) stjålne varer. Det kan indebære, at et registreringsnummer eller andre kendetegn fjernes, at varen pakkes om eller får en ny (falsk) identitet. Det sidste sker f.eks.

ved stjalne biler: Chassisnummeret fjernes, og et nyt nummer svejses på plads. Ligesom ved legale forretninger er der også en form for arbejdsdeling inden for hælermarkedet. Lewis (2006) peger i denne sammenhæng på tre hælerniveauer: Niveau 1 køber varerne, niveau 2 renser dem, og niveau 3 ompakker dem. Denne arbejdsdeling gælder specielt for stjalne butiksvarer, der skal afsættes – som nye varer og til en fordelagtig pris – til detailhandelen. I en undersøgelse af det hollandske hælermarked (Mheen & Gruter, 2007) påpeges det, at disse stjalne varer også kan ende hos kendte butikskæder.

Smykker er i høj kurs ved (indbruds)tyveri. Det er der mindst tre grunde til: De har høj værdi (især med de nuværende relativt høje guld- og sølvpriser), de er nemme at transportere, og det er nemt at maskere smykkernes herkomst ved omsmelting. Der findes efterhånden også produkter, som er svære at afsætte på det danske marked. Mobiltelefoner kan spærres og bliver derfor, ifølge pressechefen for Dansk Supermarked i et interview med TV2, primært stjålet med henblik på videresalg til udlandet (Sørensen, 2013).

6.3 Sammenligning af stjalne varer og registrerede hælervarer

I tabel 6.1 bliver fordelingen af stjalne varer (med afsæt i kapitel 3 og 4 om antallet og værdien af stjalne genstande; se tabel 4.2) sammenlignet med selvrapporteringsundersøgelsen (Megafon) og sigtelserne for hæleri. Tabellen viser, at der er markante forskelle. For det første afviger varekategorierne ved sigtelser for groft/erhvervsmæssigt hæleri markant fra de andre kilder. Det skyldes for det første en stor andel for kategorien hus, der i dette tilfælde svarer til designermøbler. Politiet har forholdsvis stort fokus på designermøbler (i Polsas også registreret med en søgenøgle), og derfor er der også flere sigtelser i denne kategori. For det andet fylder kategorien diverse/øvrige meget. Det skyldes personer, som køber forskellige varetyper (og dermed diverse) til deres hælerforretning. En sammenligning af de tre andre fordelinger (stjålet, selvrapporteret og sigtet) lærer os følgende:

- Smykkernes andel af stjalne genstande er større (20 %), end aktørerne på hælermarkedet giver udtryk for (10 og 5 %). Det skyldes efter min vurdering smykkernes unikke karakter; navnlig, at de kan smeltes om og dermed ikke længere kan forbindes med indbrud og tyveri. Jeg er ikke alene om denne vurdering. En politimand fra Task Force Indbrud siger til Frederiksborg Amts Avis: ”Det er for let for en tyv at gå ud at stjæle guld og sølv og køre direkte ind hos en guldsmed og få det solgt. (...) Vi kommer ofte bagud, fordi tingene er væk, når vi skal lave en kontrol hos de forretningsdrivende. Dermed har vi svært ved at etablere et tilstrækkeligt mistankegrundlag for, at der er tale om hæleri, fordi det er tilladt at handle med brugte genstande og tilladt at sælge sit gamle guld og sølv” (Frederiksborg Amts Avis).³⁴

³⁴ Ifølge lov om handel med brugte genstande skal guldsmedene opbevare brugte smykker, som de har købt, i seks hverdage, før de må omsmeltes eller videresælges.

- Dagligvareprodukter forekommer ikke ved personer sigtet for hæleri.. Heller ikke i de samtaler, jeg har haft med politiet, bliver dagligvarer nævnt som hælervarer. Repræsentanten fra Dansk Erhverv, respondenterne i Megafons undersøgelse og en gennemgang af Polsas-data for butikstyveri peger dog alle sammen i retning af, at også dagligvarer bliver solgt videre til andre; enten til (mindre) butikker (kiosker) eller til venner, bekendte eller arbejdskolleger.
- Elektronik er den dominerende varekategori i selvrapporteringsundersøgelsen og ved sigtede for hæleri. Det ser vi ikke i samme grad ved stjalne genstande. Muligvis er borgerne (Megafons undersøgelse) mere opmærksomme på netop elektronik, fordi det ofte omtales i dagspressen, at computere, fladskærme, iPhones og iPads sælges som hælervarer. Desuden sigter politiet muligvis hurtigere en person for hæleri af elektronik på grund af apparaternes unikke numre, der gør dem identificerbare som stjalne.

Tabel 6.1 Fordelingen af stjalne genstande i forhold til hælervarer (2014)

	Stjalne varer (fordeling på basis af mar- kedsværdi) ³⁵	Selvrapporte- ret (Megafon)	Sigtet (politiet)	Groft/erhverv (politiet)
Smykker og ure	20 %	10 %	5 %	6 %
Køretøjer	18 %	16 %	13 %	8 %
Elektronik	17 %	37 %	45 %	13 %
Hus (møbler mm.)	10 %	6 %	7 %	29 %
Personlige	17 %	14 %	14 %	4 %
Værktøj	3 %		8 %	6 %
Dagligvarer/cigaretter/spiritus	10 %	12 %	-	-
Øvrige/diverse	5 %	5 %	8 %	33 %
I alt	100 %	100 %	100 %	100 %

Tal i orange er estimer.

Kilder: Egne beregninger baseret på forsikringsdata mm., megafon og Polsas

6.4 Estimer for omfanget af det danske hælermarked

I dette sidste afsnit af rapporten giver jeg mit bud på omfanget af det danske hælermarked. Jeg tager afsæt i alle rapportens beregninger, men betragter samtidig hælermarkedet fra et fugleperspektiv; det vil sige, at jeg anskuer de store linjer.

6.4.1 Hælervarer

Det er blevet forsøgt at beregne, hvor mange genstande der blev stjålet i 2014. Problemet er, hvordan man definerer en genstand. Ved genstande stjålet fra privatpersoner er der fundet en tilfredsstillende løsning – genstande med en erstatningsværdi på mindst 300 kr. – med afsæt i forsikringsdata.

³⁵ Markedsværdien er blevet valgt her frem for antallet af genstande, fordi mange små genstande, som stammer fra butikstyverier, vil skævvride fordelingen.

Dette regnestykke har ført til ca. 700.000 effekter. Mere problematisk er regnestykket, når det gælder genstande stjålet fra virksomheder. Der er optalt genstande i stikprøver fra Polsas, men særligt genstande fra butikstyverier er problematiske. Den ene gang bliver der stjålet tre dåser øl og den næste gang tre kasser øl. Især fra dagligvarebutikker er der ofte tale om tyverier af enkelte produkter med en forholdsvis ringe værdi, sikkert til eget forbrug. Hvis vi ser bort fra tyverier i dagligvarebutikker, lander regnestykket på ca. 1 mio. stjålne genstande fra erhvervslivet.

Hvor mange af disse varer, der havner på hælmarkedet, er svært at sige, men undersøgelser tyder på (f.eks. Mheen & Gruter, 2007; Sutton, 2010; Niras, 2014), at langt de fleste indbrudskoster finder vej til en hæl. Udbyttet anvendes dog også til eget forbrug. Dette gælder specielt for tyverier af køretøjer (cykler, knallerter og biler) samt butikstyverier. Hvis vi anslår, at ca. halvdelen³⁶ af disse tyverier er til eget forbrug, havner ca. 1,1 mio. stjålne genstande på hælmarkedet.³⁷ Hertil kommer en hel del dagligvarer. Regnestykket fra 1,7 mio. stjålne genstande til 1,1 mio. hælvarer betyder, at ca. to ud af tre stjålne genstande kommer på markedet, mens en ud af tre er til eget brug. Den samlede markedsværdi af de stjålne genstande er beregnet til ca. 4 mia. kr. Skønnet er, at værdien af stjålne varer, der kommer på hælmarkedet, er ca. 3,1 mia. kr.

Tabel 6.2 viser resultatet af disse beregninger og antagelser. Den viser, at kategorien personlige, som bl.a. indeholder tøj, sko, parfume og plejeprodukter, står for mere end en tredjedel af antallet af hælvarer, men værdimæssigt fylder betydeligt mindre. Det omvendte gør sig gældende for smykker/ure og køretøjer.

Tabel 6.2 Estimat for omfanget og værdien af hælvarer efter varekategori (2014)

	Antal genstande		Markedsværdi	
	Antal x 1.000	Procent	Værdi i mio.	Procent
Smykker og ure	160	14 %	800	26 %
Køretøjer	80	7 %	500	16 %
Elektronik	200	18 %	500	16 %
Hus (møbler mm.)	100	9 %	400	13 %
Personlige	430	38 %	400	13 %
Værktøj	40	4 %	100	3 %
Dagligvarer/cigaretter/spiritus	-	-	200	6 %
Øvrige	120	11 %	200	6 %
I alt	1.130	100 %	3.100	100 %

Tal i orange er estimater.

³⁶ Antagelsen ”halvdelen” er på den ene side begrundet i offerundersøgelsen (hvor ofte er en stjålet cykel blevet fundet?), forsikringsoplysninger (hvor ofte er en bil totalforsvundet?) og på læsning af sagsresuméer af butikstyverier i Polsas (hvor ofte tyder historien på, at der er stjålet til eget forbrug?).

³⁷ Der er godt 700.000 stjålne genstande fra privatpersoner (se tabel 3.3) og 1 mio. stjålne genstande fra erhvervslivet, hvis vi ser bort fra dagligvarerne (se tabel 4.1). Så i alt ca. 1,7 mio. genstande. Når disse tabeller bliver lagt sammen, og antallet af genstande inden for kategorierne køretøj og butikstyveri halveres, så lander vi (afrundet) på tallene i tabel 6.2.

Kilder: Forsikringsdata og egne beregninger baseret på data fra Danmarks Statistik og offerundersøgelsen (NTS/NIPO, 2011; Pedersen et al, 2015)

Baseret på den antagelse, at tyvene opnår ca. en tredjedel af markedsværdien for deres varer, tjener de tilsammen ca. 1 mia. kr. om året på deres misgerninger. Erhvervs- og professionelle hælere tjener ca. det samme, og endelig opnår dem, der ikke er blegede for at købe hælervarer, en samlet rabat på ligeledes ca. 1 mia. kr. årligt. Det er dog ikke kun danske forbrugere, der får gavn af handelen med stjalne varer, for en del forsvinder til udlandet og dermed til udenlandske forbrugere.

6.4.2 Danmark eller udlandet

Der er ingen tvivl om, at en del hælervarer forsvinder til udlandet og – ifølge flere interviewrespondenter – især til de baltiske og østeuropæiske lande. Men hvor stor en del er svært at fastslå. For at kunne besvare dette spørgsmål tager jeg udgangspunkt i sigtedes tilhørsforhold til Danmark.³⁸ I 2014 blev 9.598 personer sigtet for indbrud, mens 39.366 blev sigtet for tyveri. Ved indbrud var 65 % af de sigtede oprindelige danskere, mens 35 % var af udenlandsk herkomst. Ca. halvdelen af de sidstnævnte opholdt sig i Danmark som turister. Ved tyverier var 69 % af de sigtede danskere, mens 31 % var af udenlandsk herkomst. Af de sidstnævnte opholdt ca. 40 % sig i Danmark som turister.³⁹

Sigtede af udenlandsk herkomst behøver dog ikke nødvendigvis at fragte deres tyvekoster til udlandet, mens danske tyve omvendt også kan sælge deres varer til hælere, der sender varerne ud af landet. Alligevel tager jeg som udgangspunkt, at ca. 30 % af hælervarerne eksporteres til udlandet. Flere interviewrespondenter påpeger, at designermøbler primært afsættes på det danske marked. Jeg antager, at dette også gælder for dagligvarer og varer i kategorien personlige. For disse kategorier er eksport til udlandet nedjusteret til 0 %. Det bakkes op af nationaliteten af personer sigtet for hæleri. Inden for disse kategorier er det næsten udelukkende personer med dansk nationalitet, som er sigtet for hæleri (stikprøvedata). Køretøjer, især luksusbiler, forsvinder derimod i stor stil til udlandet ifølge adskillige interviewrespondenter. Her er 30 % formentlig et for lavt skøn, og jeg har derfor hævet procentsatsen til 50. For de øvrige varekategorier fastholdes skønnet, at 30 % af hælervarerne eksporteres til udlandet. Sigtelsesdata for hæleri viser, at 33 % af personerne sigtet for hæleri af elektronik har en udenlandsk nationalitet (stilprøvedata). Tabel 6.3 viser resultatet af de forskellige procentsatser.

³⁸ Disse tal stammer fra Kriminalregistret. Jeg har fået adgang til dette register gennem Danmarks Statistiks forskerordning i forbindelse med et andet projekt, som offentliggøres i løbet af 2016.

³⁹ Sigtelsesprocenten er lav for tyverier, og der kan sættes mange spørgsmålstejn ved, om denne fordeling af sigtede er repræsentativ for gerningsmænd ved tyveri. Alligevel tager jeg det som pejlemærke for hælervarer, der muligvis forsvinder til udenlandske markeder.

Table 6.3 Estimat for omfanget og værdien af hælervarer for danske og udenlandske markeder

	Danske marked		Udenlandske markeder	
	Antal x 1.000 genstande	Værdi i mio. danske kroner	Antal x 1.000 genstande	Værdi i mio. danske kroner
Smykker og ure	112	560	48	240
Køretøjer	40	250	40	250
Elektronik	140	350	60	150
Hus	100	400		
Personlige	430	400		
Værktøj	28	70	12	30
Dagligvarer/cigaretter/spiritus		200		
Øvrige	84	140	36	60
I alt	934	2.370	196	730

Tal i orange er estimater.

Kilder: Forsikringsdata og egne beregninger baseret på data fra Danmarks Statistik og offerundersøgelsen (NTS/NIPO, 2011; Pedersen et al, 2015)

6.4.3 Hælertyper

Tyve kan enten sælge deres koster til en person, der er interesseret i at (for)bruge produktet, eller til en eller flere opkøbere. En opkøber kan være en legal erhvervsdrivende, som også køber stjalne varer, men kan også være en person, som er en del af et kriminelt netværk. Både slutforbrugere, erhvervsopkøbere og kriminelle opkøbere er hælere i lovens forstand, men for at undgå misforståelser døber jeg dem lejlighedshælere (forbrugere), erhvervshælere (erhvervsopkøbere) og professionelle hælere (kriminelle opkøbere). Lejlighedshælerens interesse i stjalne varer skyldes ønsket om en billig handel, mens erhvervs- og professionelle hælere tjener (lette) penge på handelen med tyvegods. Lejlighedshælere kan være ubevidste om, at de køber stjalne varer. Formelt kan det dreje sig om uagtsomt hæleri (straffelovens paragraf 303), men det er også muligt, at der slet ikke findes tegn på, at produktet er stjålet. Efter min vurdering gælder det sidste særligt, når handelen foregår gennem regulære handelskanaler.

Det er svært præcist at kortlægge de veje, stjalne genstande følger fra tyven til slutforbrugeren. Som udgangspunkt vil jeg mene, at jo bedre organiserede tyvene er, jo større er sandsynligheden for, at der er tale om en arbejdsdeling. Her kan vi drage en parallel til legale virksomheder. Ejeren af et enkeltmandsfirma står oftere selv for alle arbejdsopgaver (kundekontakt, udførelse af arbejdet, fakturering og administration) end medarbejdere i større virksomheder. Derfor formoder jeg, at når der tages udgangspunkt i værdien af hælervarer, sælges den største del gennem enten en erhvervs- eller en professionel hælere. Det gælder i mindre grad, når udgangspunktet er antallet af stjalne varer. Dette støttes af resultaterne af selvrapporteringsundersøgelsen: Ca. en tredjedel af de respondenter, der har fået tilbudt stjalne varer, siger, at de har fået tilbuddet gennem deres personlige omgangskreds eller arbejdspladsen. Her er der rimeligvis ofte en direkte linje fra tyv til lejlighedshælere. Undersøgelsen viser også, at denne distributionskanal hyppigere anvendes til dagligvareprodukter og varer i kategorien personlige (tøj mm.) end til andre varekategorier. I den anden ende af spektret findes

smykker og designermøbler. Disse produkter sælges sjældent direkte fra tyv til lejlighedshæler. Smykker smeltes typisk om af en guldsmed, før gulvet/sølvvet finder vej til markedet. Her kan professionelle hælere også sagtens spille rollen som indsamlingspunkt og formidler til en guldsmed.

Der er uden tvivl flest lejlighedshælere.⁴⁰ Næsten 1 mio. hælervarer på det danske marked betyder ikke, at der også indgået næsten 1 mio. handler; det er sandsynligt, at flere genstande sælges i én handel. Dette gælder sikkert i høj grad for dagligvarer. På den anden side kan visse produkter muligvis generere flere handler, f.eks. en stjålet bil, der sælges som reservedele. Guld- og sølvsmykker bliver formentlig omsmeltet og har dermed ikke altid en lejlighedshæler. Med alt dette in mente er det mit bud, at der i 2014 må være indgået mindst en halv mio. handler på det danske hælmarked.

I Megafons selvrporteringsundersøgelse svarede ca. 1 % af respondenterne, at de havde købt stjalne varer inden for de sidste 12 måneder; det svarer til ca. 50.000 danskere (Megafon, 2016). Der er imidlertid mange flere respondenter (næsten 9 %), som siger, at de har fået tilbudt stjalne varer, men siger, at de ikke har købt disse varer. Hvis vi antager, at det reelle antal af personer, der har købt stjalne varer, ligger mellem 1 og 9 %, det vil sige 5 %, og vi også antager, at de fleste har indgået to handler i løbet af et år – sådan som selvrporteringsundersøgelsen indikerer – så lander vi (mirakuløst) på ca. en halv mio. handler. Estimatet er derfor, at der findes ca. en kvart mio. lejlighedshælere (5 % af den danske befolkning), som står for ca. en halv mio. køb af hælervarer.

Ifølge politiets sigtelsesdata er de fleste hælere unge mænd. Dette stemmer ikke helt overens med selvrporteringsdata, og jeg vil mene, at disse er mere repræsentative end sigtelsesstatistikken. Også selvrporteringsdata viser ganske vist en overrepræsentation af unge mænd, men ikke så markant som politiets data. Her er ca. en tredjedel af lejlighedshælerne kvinder, mens to tredjedele er mænd. En tredjedel er under 30 år gamle, mens 30 % er over 50 (se også figur 5.3).

Med mellemrum bliver erhvervs- og professionelle hælere sigtet og dømt, men det giver intet grundlag for et estimat over, hvor mange af denne type af hælere der findes. Ifølge politiets repræsentant er hæleri et område, som kun en del af de kendte kriminelle netværk beskæftiger sig med.

6.4.4 Internettet som hælmarked

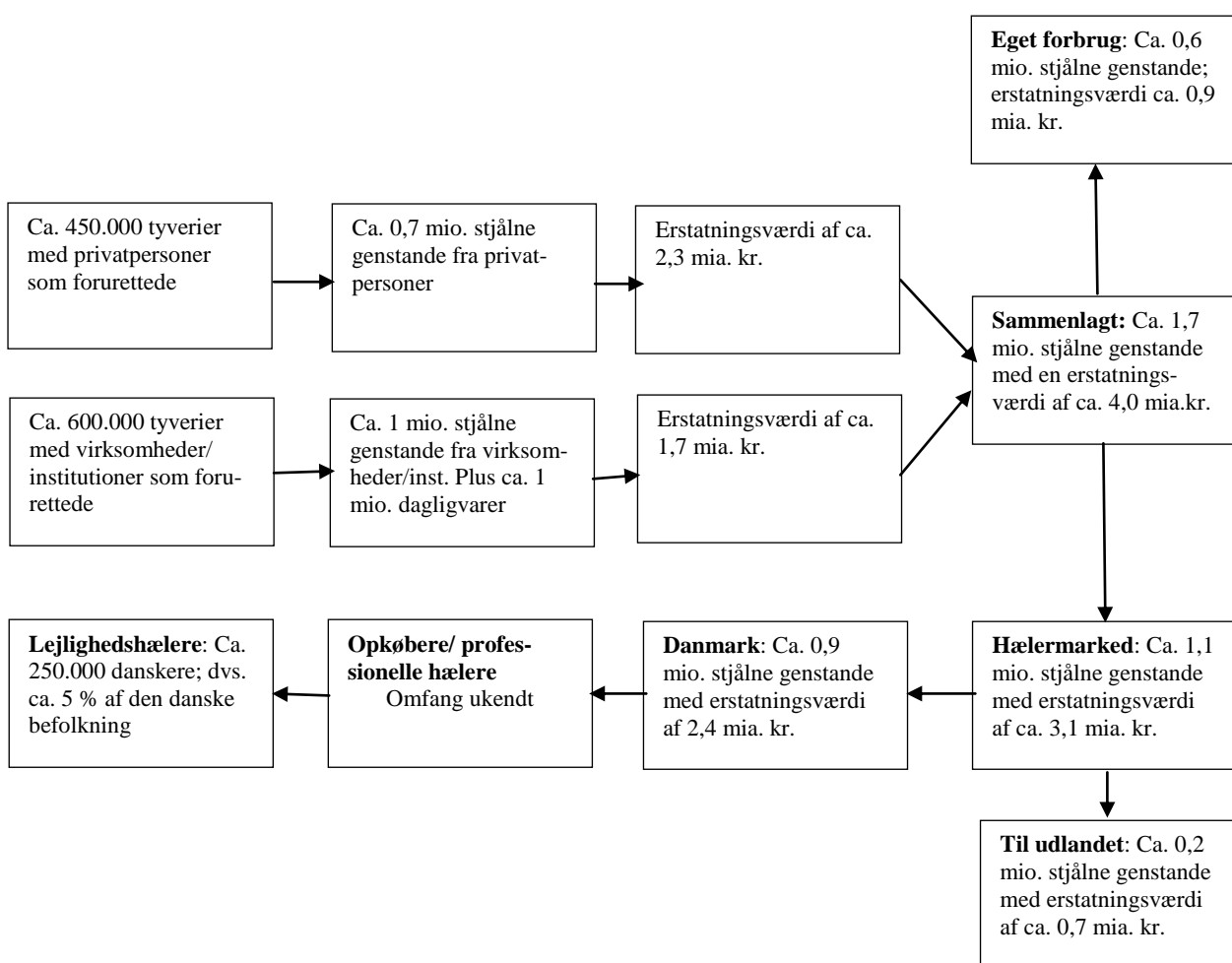
Selvrporteringsundersøgelsen (Megafon, 2016) indikerer, at der foregår meget på internettet (og internettets betydning skal nok vokse i fremtiden), men at de fleste handler med stjalne varer bliver indgået gennem de traditionelle salgskanaler, som personlig omgangskreds, nabolag og loppe- og kræmmermarkeder. En annonce på nettet eller køb i en internetbutik står ifølge respondenterne i selvrporteringsundersøgelsen for ca. en tredjedel af de tilbudte hælervarer.

⁴⁰ Stjalne genstande bliver enten direkte eller gennem et mellemlid (opkøbere, professionelle hælere) solgt til slutforbrugere (lejlighedshælere). Der må derfor nødvendigvis være flere lejlighedshælere end opkøbere eller professionelle hælere, ligesom der findes flere butikskunder end brugsuddelere.

Forskellige salgspaltforme på internettet benyttes ifølge politiets sigtelsesdata i forbindelse med salg af stjålne varer (se også f.eks. Jønsson, 2015). Disse plattforme prøver at imødegå hæleri og bedrag f.eks. ved at introducere NemID-validering. Der er også tegn på, at internetsalget af stjålne varer i stadig stigende omfang flyttes til f.eks. (lukkede) Facebook-grupper.

6.4.5 Oversigtsskema

Rapporten slutter af med et oversigtsskema, som i grove træk viser, hvordan fødekæden for det danske hælermarked ser ud med afsæt i tyverier rettet mod både privatpersoner og erhvervslivet. Tallene er afrundet og – igen – er der tale om estimater baseret på adskillige antagelser og skøn.



Litteraturliste

- Centraal Bureau voor de Statistiek (CBS) (2015). *Veiligheidsmonitor 2014*. Den Haag/Heerlen.
- Clarke, R. (1999). *Hot Products: Understanding, Anticipating, and Reducing Demand for Stolen Goods*. Police Research Series, Paper 112, Policing and Reducing Crime Unit, Research Development and Statistics Directorate. London: Home Office.
- Felson, M. (1997). Technology, Business, and Crime. In Felson, M. and Clarke R.V. (eds.) *Business and Crime Prevention*. Monsey, NY: Criminal Justice Press.
- Heinskou, Marie Bruvik, Jakob Demant & Tobias Kammergaard (2016). *Et lidt for godt tilbud? Danskernes holdninger til og erfaringer med hæleri*. Københavns Universitet: Sociologisk Institut.
- Höegh, Birgitte Ellemann & Jakob Bergmann Moll (2012). *I Tasmørket: Jagten på penge i den hvide heroins by*. ArtPeople/Zetland.
- Ingerslev Olsen, Jens (2001). *Kriminologisk analyse af straffelovens § 284 om hæleri*. Københavns Universitet.
- Justitsministeriets Forskningskontor (2011). *Hæleri*. Justitsministeriet, Det Kriminalpræventive Råd.
- Jønsson, Inge-Mai Andersen (2015). *Strategisk analyse hæleri*. Østjyllands politi. Efterretning og Analyse.
- Konkurrence- og Forbrugerstyrelsen (KFS) (2014a). *Betalingskortmarkedet 2014*.
- Konkurrence- og Forbrugerstyrelsen (KFS) (2014b). *Fremtidens detailhandel 2014*.
- Kruize, Peter (2015). *Internetkriminalitet 2014: offerundersøgelse om identitetstyveri, bedrageri, afpresning og chikane i cyberspace*. Københavns Universitet, Det Kriminalpræventive Råd.
- Lewis, L. (2006). Organized Retail Crime: Retail's No. 1 Security Issue. *California Grocer*, April, pp. 2–11.
- Megafon (2016). *Hæleri 2015*.
- Mheen, Dike van de & Paul Gruter (2007). *Helingspraktijken onder de loep: impressies van helingcicuits in Nederland*. Meppel: Boom uitgevers
- Niras (2014). *20 Tyve. En undersøgelse af indbrudstyves motiver og adfærd*. Det Kriminalpræventive Råd og TrygFonden.
- NTS/NIPO (2011). *Monitor Criminaliteit Bedrijfsleven 2010: Feiten en trends inzake aard en omvang van criminaliteit in het bedrijfsleven*. WODC: Den Haag.

Pedersen, Anne-Julie Boesen, Britta Kyvsgaard og Flemming Balvig (2015). *Udsathed for vold og andre former for kriminalitet: offerundersøgelser 2005-2014*. Justitsministeriet, Københavns Universitet, Det Kriminalpræventive Råd, Rigspolitiet.

Shaw, Oliver, Nick Morgan, Irina Mineva, Jacqueline Hoare & Rachel Stevenson (2015). *Crime and the value of stolen goods*. Home Office. Research report 81.

Smart Cube (2014). *The New Barometer: A study of the cost of merchandise theft and merchandise availability for the global retail industry 2013-2014*. www.GlobalRetailTheftBarometer.com

Sutton, Michael (2010). *Stolen Goods Markets*. Problem-Oriented Guides for Police Problem-Specific Guides Series No. 57. Center for Problem-Oriented Policing: U.S. Department of Justice, Office of Communit Oriented Policing Services.

Wellsmith, M. And Burrell, A. (2005). The influence of purchase price and ownership levels on theft targets: the example of domestic burglary. *British Journal of Criminology*, 45 (5). Pp. 741-764.

Love og retssager

- Straffeloven
- Forslag til Lov om ændring af straffeloven og retsplejeloven (hæleri og anden efterfølgende medvirken samt IT-efterforskning) fra d. 21. marts 2001.
- SS-7633/2014

Websider

- Danmarks Statistik (Statistikbanken)
- Forsikring & Pension (Tyveri statistik)
- Nets (Misbrugstal Dankort)

Avis- eller internetartikler

- Dawar, Anil (20. januar 2014). Shoplifting at £511m high as 90% of thefts are never reported. *express.co/uk*
- Sørensen, Anders Borup (25. januar 2013). Top 5: Det stjæles der i supermarkedet. *tv2.dk*.
- Sørensen, Glenn T. (2015). Kampen mod lastbiltyvene. *Lastbilmagasinet*.
- Sørensen, Allan & Jens Anton Bjørnager (18. februar 2016). Tusindvis af danske pas forsvinder hvert år. *b.dk*.

Bilag 1: Interviewrespondenter og deltagere valideringsworkshop

Brancheforeninger

Underdirektør Frank Davidsen
Chefkonsulent Anders Jessen
Kommunikationschef Henrik Theil
Direktør Trine Thorning
Direktør Thomas Møller Sørensen
Direktør Thomas Johnson
Procesdirektør Lars Alexander Borke

Dansk Transport & Logistik
Brancheforening for vejgodstransport
Foreningen for Dansk Internet Handel
Guldsmedebranchen
Bilbranchen
Danske Cykelhandlere
Dansk Erhverv

Forsikringsbranche

Ingeniør Tine Aabye
Kontorchef Arne Knippel
Forebyggelseschef

Forsikring & Pension
Forsikring & Pension, Østkantor
Forsikringsselskab

Politiet

Politiassistent Esben Dal
Specialkonsulent Christian Østergård

Rigspolitiet, Nationalt Forebyggelses Center
Syd- og Sønderjyllands Politi

Valideringsworkshop

Politiassistent Esben Dal (ikke deltaget pga sygdom)
Analytiker
Ingeniør Tine Aabye
Specialkonsulent Anne-Julie Boesen Pedersen
Analytiker Anna Vibe Onsberg Hansen
Projektleder Hans Peter de Place Hansen

Rigspolitiet, Nationalt Forebyggelses Center
Forsikringsselskab
Forsikring & Pension
Justitsministeriet, Forskningskontor
Det Kriminalpræventive Råd
Det Kriminalpræventive Råd

Bilag 2: Begrænsninger offerundersøgelse

Dette bilag tager udgangspunkt i beskrivelsen af begrænsninger af offerundersøgelser i rapporten Udsathed for vold og andre former for kriminalitet (Pedersen et al, 2015, s. 11-12). Der nævnes følgende punkter:

- Det er befolkningens oplevelse, der aflæses og denne oplevelse er ikke nødvendigvis i overensstemmelse med den juridiske afgrænsning af kriminalitet. Konsekvensen heraf er blandt andet, at forskellige måder at spørge og formulere spørgsmålene på udløser forskellige svar og giver forskellige hyppigheder. Man må derfor være særdeles opmærksom på den anvendte spørgsmålsformulering og på, at konstaterede forskelle mellem selv ensartet gennemførte undersøgelser over tid kan bero på ændrede opfattelser af, hvad former for kriminalitet er.
- Det er aldrig hele befolkningen, der udspørges. Der er fx altid en nedre aldersgrænse og ofte også en øvre. Den nedre aldersgrænse betyder typisk, at undersøgelser kun i ringe grad eller slet ikke kommer til at omfatte kriminalitet mod (mindre) børn.
- Det er næsten aldrig hele den afgrænsede del af befolkningen, undersøgelsen omfatter, der udspørges. Det er så godt som altid et (meget) mindre udsnit. Dette betyder, at tallene er forbundet med den såkaldte stikprøveusikkerhed. Størrelsen af denne kan under visse forudsætninger og omstændigheder beregnes.
- Nogle af de former for kriminalitet, der spørges om, er relativt sjældne hændelser. Det betyder, at stikprøveudvalget helst skal være meget stort for nærmere at kunne analysere de hændelser, der berettes om. Med stigende udvalgsstørrelse øges imidlertid også omkostningerne og andre praktiske problemer med at gennemføre undersøgelsen, således at det kan være svært at realisere det undersøgelsesmæssigt mest ideelle.
- Der er forskellige måder at finde frem til dem, man vil interviewe, på. Disse måder har hver deres fordele og ulemper. En af mulighederne er et fuldstændigt tilfældigt udvalg (lodtrækningsprincip) baseret på CPR-registret.
- Det lykkes aldrig at få besvarelser fra alle, der er med i det endelige udvalg. Der er nogen, det ikke lykkes at træffe, og andre, der ikke ønsker at deltage. Der er en betydelig risiko for, at de, man ikke får med, udgør et skævt udsnit af alle, og at tallene derfor forvrides i den ene eller den anden retning. Dette kompenseres der dog i hvert fald i nogen grad for ved vægtning af besvarelserne.
- Der er forskellige måder at udspørge på. De fire standardmetoder er det personlige interview, telefoninterviewet, postspørgeskemaet og internetspørgeskemaet. Hver af disse metoder har deres

fordele og ulemper, fx med hensyn til svarvillighed og mulige hukommelsesproblemer (se de følgende punkter).

- Der kan være et problem med svarvillighed. Der kan være nogen, der ikke ønsker at berette i et spørgeskema eller over for en interviewer om den kriminalitet, de har været udsat for. Denne svarvillighed kan tænkes at variere med forskellige omstændigheder ved kriminaliteten. Fx kan der være grund til at tro, at svarvillighed er et større problem ved kortlægning af sexafpresning end ved kortlægning af handelsbedrageri.
- Der kan være hukommelsesproblemer. Også kriminalitet glemmes i en eller anden udstrækning, igen formentlig afhængig af dens karakter, tid siden hændelsen, og hvem man i øvrigt er m.v. Hukommelsesfaktorens indvirkning på undersøgelsens resultater kan begrænses ved alene at spørge om hændelser inden for en forholdsvis kort periode forud for interviewet.
- Ved introduktion af en afgrænset tidsperiode, hvori kriminaliteten søges kortlagt, introduceres det såkaldte teleskoperingsproblem, dvs. at man ganske vist husker selve hændelsen, men fejlhsker tidspunktet. Man taler om fremadteleskopering for de tilfælde, som reelt er sket forud for tidsperioden, og bagudteleskopering for de tilfælde, man ikke beretter om, fordi man fejlagtigt tidsmæssigt placerer dem uden for tidsperioden. Problemet er, at bagudteleskopering og fremadteleskopering ikke nødvendigvis går lige op i sidste ende, hverken antalsmæssigt eller med hensyn til type af hændelse (fx med hensyn til alvorlighed, anmeldelse/ikke-anmeldelse m.v.).
- Der er forskel på ofre (personer) og episoder (handlinger). Mennesker risikerer at blive udsat for kriminalitet mere end én gang inden for den tidsperiode, der spørges til. Offerundersøgelserne er ikke altid velegnede til at udsige noget om alle de episoder, der har fundet sted, idet det forudsætter, at de udspurgte spørges detaljeret om hver hændelse (fx om anmeldelse, ikke-anmeldelse).
- Der kan endelig også opstå fejl i forbindelse med registrering af svar, databehandling m.v.

Bilag 3: Beregninger offerundersøgelse

Tyveri fordelt efter gerningssted/ type fartøj (offerundersøgelse 2014)

	Antal respondenter, der siger, at de har været udsat for denne form for tyveri	Offerrisiko (n=5.908)	Grundlag for estimat hele landet (befolkning eller husstand)	Estimat for antal tyverier i 2014
Indbrud/tyveri fra privat beboelse	175	0,029620853	2.621.249	77.644
Indbrud/tyveri fra ubeboede bebyggelser	67	0,011340555	2.621.249	29.726
Tyveri af/fra bil/MC	63	0,010663507	4.457.659	47.534
Tyveri af/fra båd/skib	4	0,000677048	2.621.249	1.775
Tyveri af/fra cykel, knallert	123	0,020819228	4.457.659	92.805
Tyveri af/fra taske/bagage	149	0,025220041	4.457.659	112.422
Andre tyverier	127	0,021496276	4.457.659	95.823
I alt	708			457.729

Kilde: Pedersen et al, 2015 (egne beregninger)

Bilag 4: Anmeldelsesstatistik privatpersoner

År 2014.

Indbrud/tyveri fra privat beboelse			
Indbrud		Tyveri	
Indbrud i villa o.l.	28.426	Tricktyveri i beboelse	1.148
Indbrud i landejendom	1.625	Tyveri fra lejlighed/værelse	4.335
Indbrud i lejlighed	6.615	Tyveri fra villa/landejendom	3.898
Indbrud i værelse	186		
I alt	36.852	I alt	9.381
Indbrud/tyveri fra ubeboede bebyggelser			
Indbrud		Tyveri	
Indbrud i skib/båd (fast bemandede)	17	Tyveri fra kælder o.l.	1.189
Indbrud i nybygning/prøvehus	115	Tyveri fra garage/udhus	2.672
Indbrud i skib/båd (lystbåde)	126	Tyveri fra fritidshus	246
Indbrud i fritidshus	3.225		
Indbrud i kolonihavehus	1.670		
Indbrud i garage/udhus	4.301		
Indbrud i kælder-/lofts-/pulterrum	4.340		
Indbrud i campingvogn	306		
I alt	14.100	I alt	4.107
Tyveri af/fra bil, båd, mc, scooter			
Tyveri fra		(Brugs)tyveri af	
Tyveri fra personbil	17.357	Tyveri af registreret køretøj	107
Tyveri fra motorcykel/scooter	65	Brugstyveri af registreret personbil	5.542
Tyveri fra både	916	Brugstyv. af reg. motorcykel/scooter	1.128
Tyveri fra andet køretøj	456	Tyveri af skib/båd/fly	486
		Brugstyveri af skib/båd/fly	58
		Brugstyveri af andet	272
		Brugstyveri af andet motorkøretøj	413
I alt	18.794	I alt	8.006
Tyveri af/fra cykel, knallert			
Tyveri fra		(Brugs)tyveri af	
Tyveri fra knallert	105	Tyveri af knallert	177
Tyveri fra cykel	635	Brugstyveri af knallert	1.596
		Tyveri af cykel	759
		Brugstyveri af cykel	59.950
I alt	740	I alt	62.482
Tyveri af/fra taske, bagage			
Tyveri fra		Tyveri af	
Tyveri fra lomme/taske/bagage	34.609	Tyveri af taske/bagage	7.864
I alt	34.609	I alt	7.864

Andre tyverier		
Tricktyveri på gadeplan	1.914	
Tyveri af nummerplader	18.347	
Brugstyveri af påhængskøretøj m.v.	6.640	
Tyveri af barnevogn/klapvogn	498	
Tyveri fra garderobe	988	
Tyveri fra udhængsskab	7	
Tyveri fra andre steder	12.375	
Tyveri af husdyr	92	
Tyveri i tog/skib/fly/bus	2.257	
Tyveri i lufthavne	178	
Tyveri i forbindelse med prostitution	3	
Tyveri på banegårde	207	
Tyveri i plads	1.521	
Tyveri i forbindelse med vold	18	
Tyveri i øvrigt	5.877	
Tyveri af våben	10	
Tyveri af fiskeredskaber/-garn o.l.	147	
I alt	51.079	

Kilde: Danmarks Statistik

Bilag 5: Anmeldelsesstatistik virksomheder

År 2014.

Byggebranche			
Indbrud		Tyveri	
Indbrud i værksted	1.010	Tyveri af metaller	397
Indbrud i tømmerhandel/byggemarked	168	Tyveri fra byggeplads	1.065
I alt	1.178	I alt	1.462
Detailhandel			
Indbrud		Tyveri	
Indbrud i sportsforretning	74	Tyveri fra automat i møntvaskeri etc.	71
Indbrud i skind-/fodtøjsforretning	379	Tyveri fra vareautomat	38
Indbrud i kiosk/cigar-/vinhandel	227	Butikstyveri fra andre forretninger	3.123
Indbrud i købmand/supermarked	484	Butikstyveri beklædning/skind/fodtøj	2.260
Indbrud i radio-/fotoforretning	34	Butikstyveri kiosk/cigar-/vinhandel	410
Indbrud i urmager/guldsmed	103	Butikstyveri købmand/supermarked	13.257
Indbrud i EDB-forretning	39	Butikstyveri radio-/fotoforretning	266
Indbrud i optikerforretning	88	Butikstyveri urmager/guldsmed	52
Indbrud i forretning i øvrigt	2.012	Butikstyveri møntvaskeri	0
		Butikstyveri, tricktyveri	640
		Rudeknusningstyveri radio-/foto	2
		Rudeknusningstyveri urmager/guld	6
		Rudeknusningstyveri i øvrigt	64
		Tyveri fra kasseapparat	335
		Tyveri fra møntvaskeri	78
		Tyveri fra andre butikker	1.565
I alt	3.440	I alt	22.167
Restaurations- og hotelbranche			
Indbrud		Tyveri	
Indbrud i biograf/teater	32	Tyveri fra cafeteria/restaurant	2.695
Indbrud i cafeteria/restaurant	1.072	Tyveri fra hotel/motel	321
Indbrud i hotel/motel	92	Tyveri fra campingplads	653
Indbrud i campingplads/vandrerhjem	33		
I alt	1.229	I alt	3.669
Transport			
Indbrud		Tyveri	
Indbrud i tankstation/autohandler	214	Tyveri fra lastbil/varebil	4.752
		Tyveri fra benzinautomat	841
		Tyveri af benzin/olie	5.281
		Brugstyveri af reg. lastbil/varebil	1.093
		Brugstyveri af ureg. lastbil/varebil	115
		Tyveri af uregistreret køretøj	236

		Brugstyveri af udlejningskøretøj	32
		Brugstyveri af uregistreret personbil	384
		Brugstyv. af ureg. motorcykel/scooter	204
I alt	214	I alt	12.938
Service og finans			
Indbrud		Tyveri	
Indbrud i privat institution	77	Tyveri fra kontor	1.358
Indbrud i beboerklubber	73	Tyveri fra døgnboks	17
Indbrud i privat kontor i øvrigt	1.031	Tyveri fra pengeautomat	3.353
Indbrud i selskabslokaler	117		
Indbrud i EDB-virksomhed	37		
Indbrud i pengeinstitut	45		
I alt	1.380	I alt	4.728
Institutioner			
Indbrud		Tyveri	
Indbrud i kommunekontor	49	Tyveri fra udstilling	444
Indbrud i posthus/postkontor	79	Tyveri fra skole/fritidshjem o.l.	2.071
Indbrud i bibliotek	52	Tyveri fra svømmehal/idrætsanlæg o.l.	2.358
Indbrud i børnehave mm	696	Tyveri fra hospital/plejehjem	878
Indbrud i skole	1.665	Tyveri fra institution	359
Indbrud i kirke/museum	245	Tyveri fra kaserne	11
Indbrud i svømmehal/idrætsanlæg o.l.	513	Tyveri fra kaserne (våben/amm.)	1
Indbrud i institution/plejehjem	674		
Indbrud i offentligt kontor i øvrigt	579		
Indbrud i kaserne (våben/ammunition)	1		
Indbrud i sportsforretning	74		
I alt	4.627	I alt	6.122
Øvrige/ikke specificeret			
Indbrud		Tyveri	
Indbrud i våbenlager/fabrik/-forretning	6	Tyveri fra parkometerautomat	10
Indbrud i fabrik	109	Tyveri fra spilleautomat	20
Indbrud i lager o.l.	1.156	Tyveri af afgrøde (korn o.l.)	10
Indbrud i virksomhed i øvrigt	2.308	Tyveri af el/gas	128
Indbrud i apotek	40	Tyveri af forsendelse	779
Indbrud i hospital	46		
Indbrud i lægekonsultation o.l.	432		
Indbrud i øvrigt	1.923		
I alt	6.020	I alt	947

Kilde: Danmarks Statistik

Bilag 6: Forsikringsdata

Antal af erstattede genstande, forsikringsdata (familie- og bilforsikring 2014)

		Alle		Over 300 kr.		Reduktion	
1	Smykker, Ure & Tilbehør	33.516		28.814		14 %	
2	Cykler & Tilbehør	29.065		17.494		40 %	
3	Elektronik	21.607		17.433		19 %	
	Computer & Software		7.555		6.374		16 %
	Telefoni		5.830		4.922		16 %
	Lyd & Billede		3.524		3.053		13 %
	Foto & Video		2.813		2.345		17 %
	Musik, Film & Spil		1.885		739		61 %
4	Hus	12.536		9.245		26 %	
	Hus & Interiør		7.709		5.783		25 %
	Have & Gør-Det-Selv		3.770		2.790		26 %
	Børne artikler		1.057		672		36 %
5	Personligt	22.865		17.134		25 %	
	Tøj & Sko		7.880		6.270		20 %
	Punge, Tasker & Kufferter		5.267		4.027		24 %
	Personlig Pleje		4.896		2.905		41 %
	Sport, Fritid & Hobby		3.221		2.440		24 %
	Briller, Linser & Hørelse		1.601		1.492		7 %
6	Øvrige	3.975		2.396		40 %	
	Musikinstrumenter		32		21		34 %
	Øvrige		3.943		2.375		40 %
7	Motorkøretøj	4.540		4.365		4 %	
	Bilforsikring		3.927		3.927		-
	Familieforsikring		613		438		29 %
	I alt	128.104		96.881		24 %	

Kilde: Forsikringsdata stillet til rådighed af Forsikringsselskab

Brutto erstatningsbeløb, forsikringsdata (familie- og bilforsikring 2014) i mio. kroner

		Beløb		Procentfordeling
1	Smykker, Ure & Tilbehør	143,5		35 %
2	Cykler & Tilbehør	79,7		19 %
3	Elektronik	66,6		16 %
	Computer & Software		25,5	
	Telefoni		19,2	
	Lyd & Billede		10,6	
	Foto & Video		6,5	
	Musik, Film & Spil		4,8	
4	Hus	43,7		11 %
	Hus & Interiør		34,8	
	Have & Gør-Det-Selv		7,0	
	Børne artikler		1,9	
5	Personligt	31,5		8 %
	Tøj & Sko		11,7	
	Punge, Tasker & Kufferter		6,3	
	Personlig Pleje		2,8	
	Sport, Fritid & Hobby		6,8	
	Briller, Linser & Hørelse		3,9	
6	Øvrige	9,8		2 %
	Musikinstrumenter		-	
	Øvrige		9,8	
7	Motorkøretøj	40,8		10 %
	Bilforsikring		39,3	
	Familieforsikring		1,5	
	I alt	415,6		100 %

Kilde: Forsikringsdata stillet til rådighed af Forsikringsselskab

Bilag 7: Beregningsmodel stjålne genstande privat

Fra forsikringsdata stillet til rådighed til alle forsikringsselskaber (antal genstande)

		Data	Alle (x 5)	Procent
1	Smykker, Ure & Tilbehør	28.814	144.070	30 %
2	Cykler & Tilbehør	17.494	87.470	18 %
3	Elektronik	17.433	87.165	18 %
4	Hus	9.245	46.225	10 %
5	Personligt	17.134	85.670	18 %
6	Øvrige	2.396	11.980	2 %
7	Motorkøretøj	4.365	21.825	5 %
	I alt	96.881	484.405	100 %

Fra forsikringsdata stillet til rådighed til politianmeldelser (antal genstande)^{41 42 43}

	1 (S)	2 (C)	3 (E)	4 (H)	5 (P)	6 (Ø)	I alt
Indbrud							
Indbrud data	28.097	308	11.149	7.467	8.675	2.049	57.745
Indbrud alle (x 5)	140.485	1.540	55.745	37.335	43.375	10.245	288.725
Korrektionsfaktor politi ⁴⁴	1,07	1,21	1,07	1,14	1,14	1,21	
I alt	150.319	1.863	59.647	42.562	49.448	12.396	316.235
Simpelt tyveri							
Tyveri data	545	295	5.855	1.664	7.568	618	16.545
Tyveri alle (x 5)	2.725	1.475	29.275	8.320	37.840	3.090	82.725
Korrektionsfaktor politi ⁴⁵	1,87	1,87	1,87	1,87	1,87	1,87	
I alt	5.096	2.758	54.744	15.558	70.761	5.778	154.696

⁴¹ Forsikringsdata er opdelt i fire kategorier: indbrud, simpelt tyveri, cykeltyveri og ran/røveri. Den sidste kategori er ikke med i oversigten på grund af et begrænset antal sager, og fordi røveri generelt er udeladt fra undersøgelsen, idet røveri ikke sjældent omhandler kontakter. Det forklarer, hvorfor kategorien smykker mm. i anden tabel (28.097 + 545) ikke summerer til det samme som i første tabel (28.814).

⁴² Disse beregninger har som afsæt i faktuelle oplysninger, men resultaterne er estimerer.

⁴³ 1 (S) = Smykker, Ure & Tilbehør, 2 (C) = Cykler & Tilbehør, 3 (E) = Elektronik, 4 (H) = Hus, 5 (P) = Personlige, 6 (Ø) = Øvrige

⁴⁴ Korrektionsfaktorer er beregnet ved at dividere antallet af indbrud anmeldt til politiet (50.388; se bilag 4 – det er summen af indbrud i privat beboelse plus fritidshus, kolonihavehus, garage/udhus og kælder-, lofts- og pulterum) med antallet af indbrud meldt til forsikringsselskaber (39.338; se fodnote 17). Det giver 1,28. Som beskrevet i afsnit 3.2 reduceres dette tal med 75 % for smykker mm. og lander så på 1,07. For cykler er reduktionen på 25 % og dermed er korrektionsfaktoren 1,21. Og så videre.

⁴⁵ Korrektionsfaktoren er beregnet ved at dividere antallet af simple tyverier meldt til politiet (137.214; se bilag 4) med antallet af simple tyverier meldt til forsikringsselskaber (73.537; se fodnote 17). Det giver 1,87.

Cykeltyveri							
Tyveri data		16.873					
Tyveri alle (x 5)		84.365					
Korrektionsfaktor politi ⁴⁶		1,25					
I alt		105.456					105.456
Politianmeldte i alt	155.415	110.078	114.391	58.120	120.208	18.175	576.387

Fra politianmeldelser til det reelle omfang (antal genstande)⁴⁷

	1 (S)	2 (C)	3 (E)	4 (H)	5 (P)	6 (Ø)	I alt
Indbrud							
Politiet	150.319	1.863	59.647	42.562	49.448	12.396	316.235
Korrektionsfaktor alle	1,0625	1,1875	1,0625	1,125	1,125	1,1875	
I alt	159.714	2.213	63.375	47.882	55.628	14.721	343.533
Simpelt tyveri							
Politiet	5.096	2.758	54.744	15.558	70.761	5.778	154.696
Korrektionsfaktor alle	1,33	1,33	1,33	1,33	1,33	1,33	1,33
I alt	6.777	3.668	72.810	20.693	94.112	7.685	205.745
Cykeltyveri							
Politiet		105.456					105.456
Korrektionsfaktor alle		1,2					
I alt		126.548					126.548
Estimat over det reelle omfang i alt	166.491	132.429	136.185	68.575	149.740	22.406	675.826

1 (S) = Smykker, Ure & Tilbehør

2 (C) = Cykler & Tilbehør

3 (E) = Elektronik

4 (H) = Hus

5 (P) = Personligt

6 (Ø) = Øvrige

⁴⁶ Korrektionsfaktoren er beregnet ved at dividere antallet af cykeltyverier meldt til politiet (60.709; se bilag 4) med antallet af cykeltyverier meldt til forsikringsselskaber (48.385; se fodnote 17). Det giver 1,25.

⁴⁷ Korrektionsfaktoren er her beregnet efter samme princip som ved "fra forsikrings- til politianmeldelser". For at give et eksempel: Der er meldt 60.709 cykeltyverier til politiet. Ifølge offerundersøgelsen har der været 75.451 cykeltyverier. Det giver $75.451/60.709 = 1,2$.

Bilag 8: Indbrud i virksomheder

	Instituti- tion/kontor	Butik	Værksted/ fabrik	Øvrige	I alt
Anmeldelser politiet 2014	6.185	4.605	4.786	2.445	18.021
Procentfordeling anmeldelser	34 %	26 %	27 %	14 %	100 %
Stikprøve brutto	168	146	150	68	532
Kostervalg ukendt	34	33	22	11	100
Stikprøve netto	134	113	128	57	432
Procentfordeling stikprøve	31 %	26 %	30 %	13 %	100 %
Forsøg (intet udbytte)	50	39	33	15	137
Kun penge som udbytte	11	8	8	-	27
Genstande som udbytte	73	62	87	42	264
Procentdel af netto stikprøve	54 %	55 %	68 %	74 %	61 %
Elektronik	40	12	15	5	72
Maskiner/værktøj	5	5	33	12	55
Dagligvare/alkohol/cig.	4	15	9	6	34
Møbler	10	4	5	2	21
Køretøj & tilbehør	4	-	12	1	17
Tasker/briller/tøj	-	12	3	1	16
Byggematerialer	1	-	7	5	13
Plejeprodukter	1	5	2	-	8
Smykker	1	2	-	1	4
Øvrige	2	-	1	3	6

Kilde: Polsas

	Type Genstan- de stikprøve	Antal (gen- nemsnit)	Genstande i alt	For alle an- meldelser
Elektronik	72	5,0	360	15.017
Maskiner/værktøj	55	3,0	58	2.419
Dagligvare/alkohol/cig.	34			
Møbler	21	3,4	71	2.962
Køretøj & tilbehør	17	1,8	31	1.293
Tasker/briller/tøj	16	27,0	432	18.020
Byggematerialer	13	8,8	114	4.756
Plejeprodukter	8			
Smykker	4			
Øvrige	6			
I alt				44.467

Kilde: Polsas

Bilag 9: Butikstyveri

	Dagligvarer		Øvrige butikker		I alt	
	Antal	Procent	Antal	Procent	Antal	Procent
Anmeldelser politiet 2014	13.410	70 %	5.630	30 %	19.040	100 %
Stikprøve brutto	410	72 %	160	28 %	570	100 %
Kostervalg ukendt	31		21		52	
Stikprøve netto	379	73 %	139	27 %	518	100 %
Spiritus, vin, øl mm	72	19 %	-	-	72	14 %
Cigaretter	10	3 %	1	1 %	11	2 %
Kød	22	6 %	-	-	22	4 %
Slik	29	8 %	-	-	29	6 %
Dagligvare (flere og øvrige)	157	41 %	7	5 %	164	32 %
Tøj, sko	18	5 %	57	41 %	75	14 %
Tasker, pung	2	1 %	5	4 %	7	1 %
Parfume	4	1 %	12	9 %	16	3 %
Personlig pleje	15	4 %	14	10 %	29	6 %
Interiør	6	2 %	11	8 %	17	3 %
Elektronik	10	3 %	12	9 %	22	4 %
Værktøj, hobby	3	1 %	6	4 %	9	2 %
Øvrige produkter	31	8 %	14	10 %	45	9 %
I alt	379	100 %	139	100 %	518	100 %

Kilde: Polsas

	Dagligvarer		Øvrige butikker*		I alt	
	Antal	Procent	Antal	Procent	Antal	Procent
N for antal produkter	271	68 %	120	32 %	391	100 %
Antal produkter	1.494		325		1.819	
Gennemsnit	5,5		2,7		4,7	
Median	2		1		2	
N for værdi	106	69 %	47	31 %	153	100 %
Værdi i alt	76.672 kr.		75.455 kr.		152.127 kr.	
Gennemsnitlig	723 kr.		1.605 kr.		994 kr.	
Median	167 kr.		955 kr.		300 kr.	

Kilde: Polsas

* En sag af organiseret butikstyveri af tøj for en værdi af 120.000 kr. er ikke taget med i værdi-regnestykket